

# 전라북도 감염병 주간소식지

2019년 29주차 (07.14.~07.20.)

[제19-29호]



·발행일 2019.7.25.

·발행처 전라북도 감염병관리지원단

·발행인 이주형

·전화 063-250-2911

·주소 전라북도 전주시 덕진구 건지로 20

·홈페이지 <http://jcid.or.kr>

## A형간염 증가에 따른 주의 요망!

올바른 손씻기를 철저히 준수하기 / 음식은 안전하게 익혀먹기 / 날 음식 피하기 / 예방접종 하기

전북 A형간염 / 중증열성혈소판감소증후군(SFTS) / 수두

국내 중증열성혈소판감소증후군(SFTS) / A형간염

국외 에볼라바이러스(DR공고) / 메르스(사우디아라비아) / 뎅기열(캄보디아·라오스·말레이시아) / 장출혈성대장균감염증 ...

### 목차

- 1p) 전북 주요 감염병 동향 요약
- 2p) 국내 주요 감염병 동향 요약  
국외 주요 감염병 동향 요약
- 3p) 전북 전수감시 발생신고 현황
- 4p) 감염병 홍보자료  
'진드기매개감염병 예방수칙'

### 지원단 소식

#### ◆ 다문화가족 감염병 예방 교육

- 일시: 7월 26일(금) 13:00
- 장소: 전주시 다문화가족지원센터
- 강사: 오현정 연구원  
(전라북도 감염병관리지원단)

#### ◆ 전라북도 학교급식 식중독 예방관리 교육(김제)

- 일시: 7월 31일(수) 9:00
- 장소: 김제교육문화회관 시청각실
- 강사: 박정임 팀장  
(전라북도 감염병관리지원단)

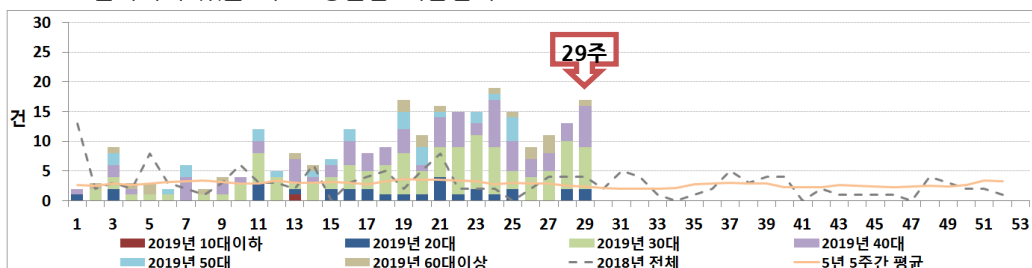
### 전북 주요 감염병 동향 요약

#### ⚙ A형간염

— 금주 신고 17건(지난주 신고 13건)

➡ A형간염에 대한 면역력\*이 없는 30~40대는 특히 예방수칙 준수 당부

\* 면역력이 있는 자: A형간염 기감염자



〈그림 1〉 2019년 전북 A형간염 신고현황(주차별, 연령별)

#### ⚙ 중증열성혈소판감소증후군(SFTS)

— 29주차 확진환자 발생 없음, '19년 총 11명('19.7.25. 기준)

➡ 38℃ 이상 고열, 위장관계 증상(오심, 구토, 설사 등), 피로, 근육통 등의 증상, 야외활동 후 2주 내 증상 발생 시 의료기관 방문하여 진료

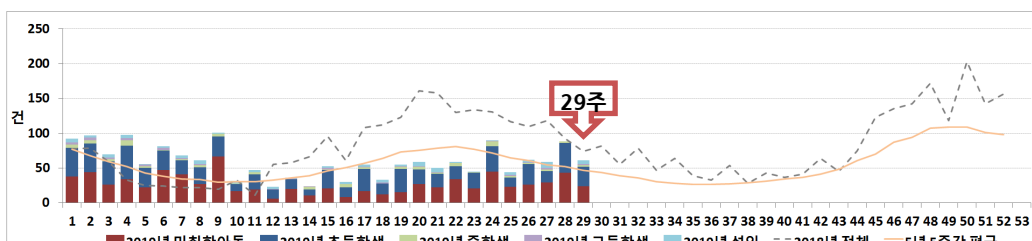
➡ 농·임업, 나물채취, 벌초, 등산 등의 야외활동, 50대 이상에서 발생비율이 높음

#### ⚙ 수두

— 금주 신고 60건(지난주 신고 87건)

➡ 0-12세에서 호발, 비말·접촉 전파, 격리 및 대증치료, 수두를 앓은 적 없거나 예방접종 미 실시한 경우 예방접종 권장, 개인위생수칙 준수 당부

➡ 보육시설, 학교 등의 시설 내 집단 환자 발생 시 추가 확산을 막기 위해 발생 상황을 관할 보건소에 연락하도록 권고함



〈그림 2〉 2019년 전북 수두 신고현황(주차별, 연령별)

## 국내 주요 감염병 동향 요약

### 중증열성혈소판감소증후군(SFTS)

- 29주차 확진환자 8명, '19년 총 72명 발생 ('19.7.25. 기준)
- ➔ 야외 활동 시 진드기매개감염병 예방수칙 준수하기

#### < 진드기매개감염병 예방수칙 >

- 농작업 시 작업복 착용, 소매와 바지 끝을 여민 후 장화신기, 야외활동 시 긴팔 착용
- 풀밭에 눕지 않고 돛자리 사용하기, 기피제 사용
- 진드기가 붙어 있을 수 있는 야생동물 접촉하지 않기
- 야외활동 후 옷을 털고 작업복 분리 세탁, 귀가 후 즉시 샤워나 목욕
- 진드기에 물린 곳이 있는지 꼼꼼히 확인하기  
(진드기 발견 시 바로 제거하지 않고 의료기관 방문)
- 야외활동 후 2주 내 고열·구토 등의 증상 발생 시 진료

### A형간염

- 29주차 530건, '19년 총 10,022건 신고('18년 동기간 대비 약 6.3배 증가)
- ➔ 바이러스에 오염된 식품 또는 물 섭취, 환자 분변을 통한 경구 전파 가능
- ➔ 감염된 환자로부터 수혈된 혈액제제를 통해서, 혹은 사용된 주사기를 통한 감염뿐만 아니라 성접촉을 통한 감염 전파 가능
- ➔ 무증상 감염인, 병원체보유자일 경우 의료종사자, 조리종사자, 요양시설 종사자는 대변검사서 음성 확인 후 업무 수행 가능

## 국외 주요 감염병 동향 요약

### 에볼라바이러스

- DR공고 '18.5.11~'19.7.22 북동부 중심 환자 2,597명(사망 1,746명) 발생
- \* '19.7.18 WHO, 르완다와 국경인 고마(Goma)시 확진환자 발생(7.14)에 따라 국제공중보건위기상황(PHEIC) 선포

### 메르스

- 사우디아라비아 '19.1.1~7.20 환자 165명(사망 41) 발생

### 덴기열

- 캄보디아 '19.1.1~7.6 환자 4,467명 발생
- 라오스 '19.1.1~7.6 환자 11,455명(사망 27) 발생
- \* 계절적으로 증가 추세이며 지난 5년('14~'18) 평균을 상회함
- 말레이시아 '19.1.1~7.13 환자 68,590명(사망 102) 발생

### 장출혈성대장균감염증

- 미국 '19.3.18~7.18 7개 주 Bison Burgers 섭취 환자 21명(입원 8) 발생
- \* 캐나다 Northfork Bison사(제조일 '19.1.22~4.30) 제품에 대해 전량 환불

### 볼리비아출혈열

- 볼리비아 '19.6.28~7.17 의료인 3명 포함 환자 5명(사망 3) 발생

## 질병관리본부 소식

◆ 「2018년 전국 어린이 예방접종률 현황」 발표(7.24)  
(클릭 시 연결)

◆ 질병관리본부, '일본뇌염 경보' 발령(7.22)  
(클릭 시 연결)

◆ 「감염병, 어떻게 예방할 건강?」(7.19)  
(클릭 시 연결)

◆ WHO 에볼라바이러스병 국제공중 보건위기상황 선포(7.18)  
(클릭 시 연결)

◆ 감염병 예방수칙 준수로 건강한 여름휴가 보내세요!(7.18)  
(클릭 시 연결)

## 금주 감염병 예방정보

### Q. A형간염 증상은 무엇인가요?

A형간염 바이러스에 노출된 후 15~50일, 평균 28일 후 증상이 발생하게 됩니다. 보통 심한 피로감, 식욕부진, 메스꺼움, 복통 등의 증상이 나타나고, 황달이 동반되기도 하며, 몇 주에서 몇 개월까지 증상이 지속될 수 있습니다. 소아는 감염되더라도 증상이 없거나, 경증으로 앓고 지나가는 경우가 많으나, 성인의 경우 70%이상 증상이 나타나고, 심한 경우 전격성 간염으로 사망할 수 있습니다.

### Q. A형간염 전파경로는 무엇인가요?

감염된 환자의 분변에 오염된 손을 통해 다른 사람에게 접촉하여 전파되거나, 바이러스에 오염된 물 또는 음식을 섭취하여 감염될 수 있습니다. 또한 감염된 환자의 혈액을 수혈받거나, 혈액 노출되었을 때 혈액을 매개한 감염도 가능합니다.

### Q. A형간염 예방법에는 무엇이 있나요?

A형간염 예방을 위해서는 손 씻기, 익혀먹기, 물 끓여 마시기 등 개인위생을 철저히 준수해야 합니다. 용변 후, 음식 취급 전, 환자를 돌보거나 아이를 돌보기 전 비누를 사용하여 30초 이상 흐르는 물에 손을 씻어야 합니다. 또는 예방접종이 있는데, A형간염을 앓은 적이 없거나, A형간염 면역이 없는 경우 6~12개월 간격으로 2회 접종하여 면역을 획득할 수 있습니다.

출처 : 질병관리본부

전라북도 감염병 전수감시 발생신고 현황 [29주차: 2019.07.14. ~ 2019.07.20.]

구분	전라북도								전국		
	2019년				최근 5년 29주 기준 평균†	동기간(29주)누적			동기간(29주)누적		
	29주	28주	27주	26주		2019	2018	2017	2019	2018	2017
1군 콜레라	0	0	0	0	0.0	0	0	0	0	2	3
장티푸스	0	2	0	0	0.2	3	3	0	85	177	72
파라티푸스	0	0	0	0	0.0	2	0	3	48	20	35
세균성이질	0	0	0	0	0.1	1	1	4	77	154	61
장출혈성대장균감염증	0	0	0	0	0.1	0	1	0	75	75	61
<b>A형간염</b>	<b>17</b>	<b>13</b>	<b>11</b>	<b>2</b>	<b>2.4</b>	<b>255</b>	<b>104</b>	<b>139</b>	<b>10,022</b>	<b>1,593</b>	<b>2,987</b>
2군 백일해	0	0	0	0	0.0	6	9	3	254	370	109
파상풍	0	0	0	0	0.1	1	0	1	23	18	12
홍역	0	0	0	0	0.0	11	0	0	341	15	4
<b>유행성이하선염</b>	<b>16</b>	<b>20</b>	<b>27</b>	<b>20</b>	<b>34.6</b>	<b>483</b>	<b>494</b>	<b>449</b>	<b>10,245</b>	<b>12,062</b>	<b>9,906</b>
풍진	0	0	0	0	0.0	0	0	0	13	6	2
일본뇌염	0	0	0	0	0.0	0	0	0	0	0	1
<b>수두</b>	<b>60</b>	<b>87</b>	<b>57</b>	<b>110</b>	<b>46.9</b>	<b>1,742</b>	<b>2,312</b>	<b>2,022</b>	<b>49,905</b>	<b>52,447</b>	<b>41,214</b>
급성B형간염	0	1	0	0	0.6	10	9	10	212	229	211
b형헤모필루스인플루엔자	0	0	0	0	0.0	0	0	0	0	2	2
페렴구균	0	2	0	0	0.1	19	8	10	314	442	310
3군 말라리아	0	0	0	0	0.3	1	3	0	282	339	245
<b>성홍열</b>	<b>3</b>	<b>5</b>	<b>2</b>	<b>15</b>	<b>6.2</b>	<b>169</b>	<b>593</b>	<b>352</b>	<b>4,804</b>	<b>11,659</b>	<b>14,396</b>
한센병	0	0	0	0	0.0	0	0	0	3	4	3
수막구균성수막염	0	0	0	0	0.0	0	0	0	10	9	13
레지오넬라증	0	0	2	0	0.0	4	1	4	210	158	86
비브리오패혈증	0	0	0	0	0.1	0	0	0	2	5	3
발진열	0	0	0	0	0.0	0	0	0	5	4	8
<b>쯔쯔가무시증</b>	<b>5</b>	<b>7</b>	<b>5</b>	<b>8</b>	<b>3.2</b>	<b>59</b>	<b>119</b>	<b>69</b>	<b>527</b>	<b>1,103</b>	<b>683</b>
렙토스피라증	0	1	0	0	0.1	1	0	3	50	27	22
브루셀라증	0	0	0	0	0.0	0	0	0	26	2	2
신증후군출혈열	0	0	0	0	0.7	21	15	17	145	176	191
매독(1기)	0	2	0	1	0.4	23	23	9	684	959	667
매독(2기)	0	1	1	0	0.2	7	8	6	306	389	309
매독(선천성)	0	0	0	0	0.0	0	0	0	14	17	5
CJD/vCJD	0	0	0	0	0.1	3	1	0	60	32	19
<b>C형간염</b>	<b>7</b>	<b>6</b>	<b>10</b>	<b>3</b>	<b>0.0</b>	<b>208</b>	<b>196</b>	<b>42</b>	<b>5,643</b>	<b>6,397</b>	<b>1,773</b>
<b>카바페넴내성장내세균속군중(CRE) 감염증</b>	<b>9</b>	<b>6</b>	<b>1</b>	<b>3</b>	<b>0.0</b>	<b>188</b>	<b>250</b>	<b>43</b>	<b>7,400</b>	<b>6,067</b>	<b>1,403</b>
4군 Dengue	0	0	0	0	0.1	3	1	0	101	91	71
보툴리눔독소증	0	0	0	0	0.0	0	0	0	0	0	0
큐열	0	0	0	0	0.1	16	3	1	162	127	51
웨스트나일열	0	0	0	0	0.0	0	0	0	0	0	0
라임병	0	0	0	0	0.1	1	1	1	71	12	16
유비저	0	0	0	0	0.0	0	0	0	3	1	0
치쿤구니야열	0	0	0	0	0.0	0	0	0	6	7	1
신종감염병중후군	0	0	0	0	0.0	0	0	0	0	0	0
중증열성혈소판감소증후군(SFTS)	0	2	0	0	0.2	9	9	2	73	108	80
중증호흡기중후군(MERS)	0	0	0	0	0.0	0	0	0	0	0	0
지카바이러스감염증	0	0	0	0	0.0	0	0	0	4	3	4

1) 본 통계는 질병관리본부 감염병웹통계시스템에서 제공되는 전수감시 자료로 변동가능한 잠정통계임.

2) 각 질병별로 규정된 신고범위(환자, 의사환자, 병원체보유자)의 모든 신고건을 포함한 자료임.

3) 최근 5년간(2014-2018년) 국내에 발생하지 않은 감염병은 제외됨.

4) 일부 감염병은 법령개정으로 추가된 이후부터 합산된 평균 통계임.

- 페렴구균(2014), MERS(2015), 지카바이러스감염증(2016), C형간염 및 의료관련감염병 2종(반코마이신내성황색포도알균(VRSA) 감염증-카바페넴내성장내세균속군(CRE)감염증)(2017)

† 최근 5년(2014-2018년)의 해당 주차를 중앙으로 계산한 5주간의 평균임.

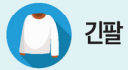


# 피부는 햇빛을 싫어하지만 진드기를 더 싫어합니다

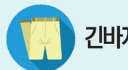
## 예방 1 옷 제대로 입고



모자



긴팔



긴바지



등산화



목수건



장갑

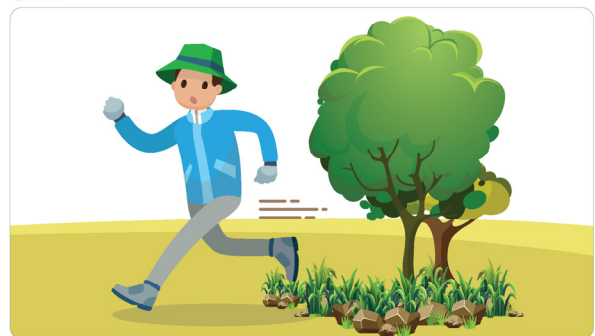
뾰족자리

목이 긴 양말

## 예방 2 기피제 뿌리고



## 예방 3 풀숲 피하고



## 예방 4 털고, 씻고, 빨래하고



에어컨으로 진드기 털기



전신 샤워 및 진드기 찾기



야외복 분리 세탁하기