

전라북도 감염병 주간소식지

2019년 30주차 (07.21.~07.27.)

[제19-30호]



·발행일 2019.8.1. ·발행처 전라북도 감염병관리지원단 ·발행인 이주형
·전화 063-250-2911 ·주소 전라북도 전주시 덕진구 건지로 20 ·홈페이지 <http://jcid.or.kr>

여름 휴가철, 해외감염병 예방수칙 준수하기!

여행국가 감염병 발생정보 확인하기 / 출국 전 예방접종, 예방약, 예방물품 챙기기 / 해외여행 시 개인 위생수칙 준수하기
입국 시 건강상태 질문서 제출하기 / 귀국 후 감염병 증상 발현 시 ☎1339 상담하기

- 전북** 중증열성혈소판감소증후군(SFTS) / A형간염 / 수두
- 국내** 중증열성혈소판감소증후군(SFTS) / A형간염
- 국외** 에볼라바이러스(DR콩고) / 메르스(사우디아라비아) / 홍역(미국홍역) / 크리미안콩고열(파키스탄) / 원포자충감염증 ...

목차

- 1p) 전북 주요 감염병 동향 요약
- 2p) 국내 주요 감염병 동향 요약
- 국외 주요 감염병 동향 요약
- 3p) 전북 전수감시 발생신고 현황
- 4p) 감염병 홍보자료
- '여름철 휴가기간 자주 발생하는 감염병'

지원단 소식

◆ 학교감염병 실무협의회

- 일시: 8월 6일(화) 16:00
- 장소: 전북도청 10층 회의실
- 참석: 전북도청 보건의료과, 전북교육청 인성건강과, 전주시보건소 감염병 담당자, 전북 감염병관리지원단 등

◆ 보호구 착용의 훈련 교육

- 일시: 8월 7일(수) 13:00
- 장소: 진안군의료원
- 강사: 김웅규 연구원 (전라북도 감염병관리지원단)

◆ 전라북도 학교급식 식중독 예방관리 교육(고창,부안)

- 일시: 8월 8일(목) 16:00
- 장소: 고창고등학교 시청각실
- 강사: 이주형 단장 (전라북도 감염병관리지원단)

전북 주요 감염병 동향 요약

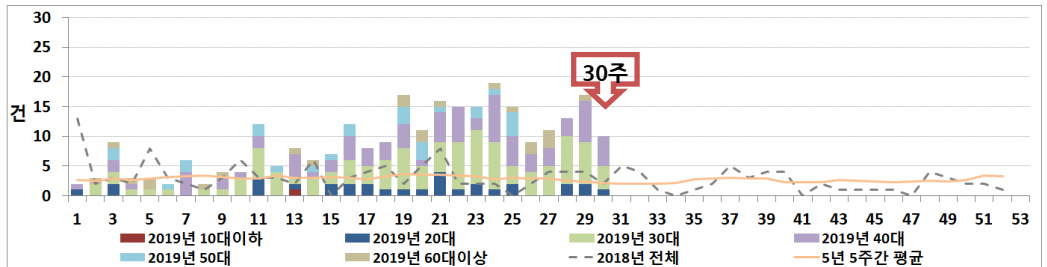
⚙ 중증열성혈소판감소증후군(SFTS)

- 30주차 확진환자 2명 발생, '19년 총 12명('19.8.1. 기준)
- ➡ 38℃ 이상 고열, 위장관계 증상(오심, 구토, 설사 등), 피로, 근육통 등의 증상, 야외활동 후 2주 내 증상 발생 시 의료기관 방문하여 진료
- ➡ 농·임업, 나물채취, 벌초, 등산 등의 야외활동, 50대 이상에서 발생비율이 높음

⚙ A형간염

- 금주 신고 10건(지난주 신고 17건)
- ➡ A형간염에 대한 면역력*이 없는 30~40대는 특히 예방수칙 준수 당부

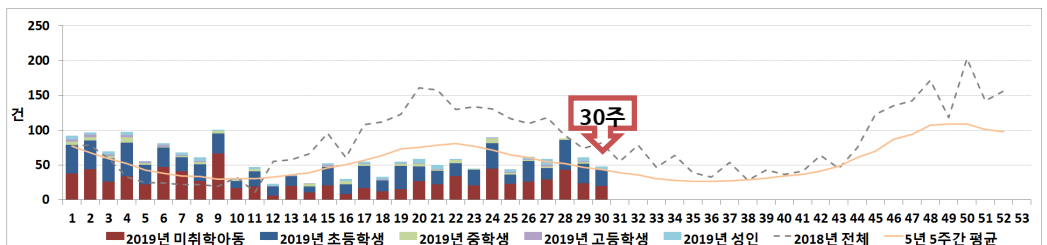
* 면역력이 있는 자: A형간염 기감염자



〈그림 1〉 2019년 전북 A형간염 신고현황(주차별, 연령별)

⚙ 수두

- 금주 신고 48건(지난주 신고 61건)
- ➡ 0-12세에서 호발, 비말·접촉 전파, 격리 및 대증치료, 수두를 앓은 적 없거나 예방접종 미실시한 경우 예방접종 권장, 개인위생수칙 준수 당부
- ➡ 보육시설, 학교 등의 시설 내 집단 환자 발생 시 추가 확산을 막기 위해 발생 상황을 관할 보건소에 연락하도록 권고함



〈그림 2〉 2019년 전북 수두 신고현황(주차별, 연령별)

국내 주요 감염병 동향 요약

중증열성혈소판감소증후군(SFTS)

- 30주차 확진환자 10명, '19년 총 82명 발생 ('19.8.1. 기준)
- ➔ 야외 활동 시 진드기매개감염병 예방수칙 준수하기

< 진드기매개감염병 예방수칙 >

- 농작업 시 작업복 착용, 소매와 바지 끝을 여민 후 장화신기, 야외활동 시 긴팔 착용
- 풀밭에 눕지 않고 돛자리 사용하기, 기피제 사용
- 진드기가 붙어 있을 수 있는 야생동물 접촉하지 않기
- 야외활동 후 옷을 털고 작업복 분리 세탁, 귀가 후 즉시 샤워나 목욕
- 진드기에 물린 곳이 있는지 꼼꼼히 확인하기
(진드기 발견 시 바로 제거하지 않고 의료기관 방문)
- 야외활동 후 2주 내 고열·구토 등의 증상 발생 시 진료

A형간염

- 30주차 632건, '19년 총 10,655건 신고('18년 동기간 대비 약 6.6배 증가)
- ➔ 바이러스에 오염된 식품 또는 물 섭취, 환자 분변을 통한 경구 전파 가능
- ➔ 감염된 환자로부터 수혈된 혈액제제를 통해서, 혹은 사용된 주사기를 통한 감염뿐만 아니라 성접촉을 통한 감염 전파 가능
- ➔ 무증상 감염인, 병원체보유자일 경우 의료종사자, 조리종사자, 요양시설 종사자는 대변검사에서 음성 확인 후 업무 수행 가능

국외 주요 감염병 동향 요약

에볼라바이러스

- DR공고 '18.5.11~'19.7.30 북동부 중심 환자 2,701명(사망 1,813명) 발생
- * '19.7.18 WHO, 르완다와 국경인 고마(Goma)시 확진환자 발생(7.14)에 따라 국제공중보건위기상황(PHEIC) 선포

메르스

- 사우디아라비아 '19.1.1~7.25 환자 166명(사망 41) 발생

홍역

- 미국 '19.1.1~7.25 30개 주에서 환자 1164명 발생
- 싱가포르 '19.1.1~7.22 환자 116명(해외유입 28명 포함) 발생

크리미안콩고열

- 파키스탄 '19.1.1~7.28 Sindh 주 중심 환자 9명(사망 6) 발생

원포자충감염증

- 미국 '19.6.14~7.9 4개 주 소재 식당 이용한 환자 132명(입원 4) 발생
- * 멕시코 Siga Logistics사에서 수입한 fresh basil을 감염원으로 추정

일본뇌염

- 인도 '19.1.1~7.23 Assam 주 중심 환자 1569명(사망 222) 발생

질병관리본부 소식

◆ 이슬람 성지순례 기간(Hajj) 전후 사우디아라비아 방문 시 메르스 감염 주의(7.30)
(클릭 시 연결)

◆ 중국산 조개젓에서 A형간염 유전자 검출(7.26)
(클릭 시 연결)

◆ 「2018년 전국 어린이 예방접종률 현황」 발표(7.24)
(클릭 시 연결)

◆ 질병관리본부, '일본뇌염 경보' 발령(7.22)
(클릭 시 연결)

◆ '감염병, 어떻게 예방할 건가?'(7.19)
(클릭 시 연결)

금주 감염병 예방정보

Q. A형간염 증상은 무엇인가요?

A형간염 바이러스에 노출된 후 15~50일, 평균 28일 후 증상이 발생하게 됩니다. 보통 심한 피로감, 식욕부진, 메스꺼움, 복통 등의 증상이 나타나고, 황달이 동반되기도 하며, 몇 주에서 몇 개월까지 증상이 지속될 수 있습니다. 소아는 감염되더라도 증상이 없거나, 경증으로 앓고 지나가는 경우가 많으나, 성인의 경우 70%이상 증상이 나타나고, 심한 경우 전격성 간염으로 사망할 수 있습니다.

Q. A형간염 전파경로는 무엇인가요?

감염된 환자의 분변에 오염된 손을 통해 다른 사람에게 접촉하여 전파되거나, 바이러스에 오염된 물 또는 음식을 섭취하여 감염될 수 있습니다. 또한 감염된 환자의 혈액을 수혈받거나, 혈액 노출되었을 때 혈액을 매개한 감염도 가능합니다.

Q. A형간염 예방법에는 무엇이 있나요?

A형간염 예방을 위해서는 손 씻기, 익혀먹기, 물 끓여 마시기 등 개인위생을 철저히 준수해야 합니다. 용변 후, 음식 취급 전, 환자를 돌보거나 아이를 돌보기 전 비누를 사용하여 30초 이상 흐르는 물에 손을 씻어야 합니다. 또는 예방접종이 있는데, A형간염을 앓은 적이 없거나, A형간염 면역이 없는 경우 6~12개월 간격으로 2회 접종하여 면역을 획득할 수 있습니다.

출처 : 질병관리본부

전라북도 감염병 전수감시 발생신고 현황 [30주차: 2019.07.21. ~ 2019.07.27.]

구분	전라북도								전국		
	2019년				최근 5년 30주 기준 평균†	동기간(30주)누적			동기간(30주)누적		
	30주	29주	28주	27주		2019	2018	2017	2019	2018	2017
1군 콜레라	0	0	0	0	0.0	0	0	0	0	2	3
장티푸스	0	1	1	0	0.2	3	2	0	89	179	73
파라티푸스	0	0	0	0	0.1	2	0	3	47	22	36
세균성이질	0	0	0	0	0.0	1	1	4	82	154	61
장출혈성대장균감염증	1	0	0	0	0.1	1	1	0	86	81	66
A형간염	10	17	13	11	1.7	265	105	143	10,655	1,622	3,057
2군 백일해	1	0	0	0	0.0	8	10	3	279	409	116
파상풍	0	0	0	0	0.0	1	1	1	26	20	13
홍역	0	0	0	0	0.0	11	0	0	337	15	4
유행성이하선염	11	15	20	27	26.6	491	512	453	10,548	12,383	10,219
풍진	0	0	0	0	0.0	0	0	0	11	6	2
일본뇌염	0	0	0	0	0.0	0	0	0	0	0	1
수두	48	61	87	57	33.9	1,791	2,393	2,091	51,360	54,429	42,234
급성B형간염	0	0	1	0	0.4	10	9	11	219	235	218
b형헤모필루스인플루엔자	0	0	0	0	0.0	0	0	0	0	2	2
페렴구균	0	0	2	0	0.1	19	8	10	325	445	314
3군 말라리아	1	0	0	0	0.2	2	3	0	315	366	270
성홍열	6	3	5	2	4.5	175	603	362	4,997	11,899	14,714
한센병	0	0	0	0	0.0	0	0	0	3	4	3
수막구균성수막염	0	0	0	0	0.0	0	0	0	10	10	13
레지오넬라증	0	1	0	2	0.0	5	1	4	218	168	90
비브리오패혈증	0	0	0	0	0.0	0	0	0	3	11	3
발진열	0	0	0	0	0.0	0	0	0	6	5	9
쯔쯔가무시증	3	5	7	5	2.1	62	121	70	554	1,147	717
렙토스피라증	2	0	1	0	0.1	3	0	3	51	31	25
브루셀라증	0	0	0	0	0.0	0	0	0	17	2	2
신증후군출혈열	0	0	0	0	0.4	21	13	18	148	189	199
매독(1기)	0	0	2	0	0.4	23	24	10	707	996	687
매독(2기)	0	0	1	1	0.2	7	8	6	323	398	326
매독(선천성)	0	0	0	0	0.0	0	0	0	17	18	5
CJD/vCJD	0	0	0	0	0.0	1	1	0	43	33	20
C형간염	7	7	6	10	-	215	201	46	5,859	6,638	2,005
카바페넴내성장내세균속군중(CRE) 감염증	9	9	6	1	-	197	261	51	7,780	6,339	1,616
4군 Dengue열	0	0	0	0	0.0	3	1	0	110	96	73
보툴리눔독소증	0	0	0	0	0.0	1	0	0	1	0	0
큐열	0	0	0	0	0.0	16	2	1	165	136	53
웨스트나일열	0	0	0	0	0.0	0	0	0	0	0	0
라임병	0	0	0	0	0.0	1	1	1	78	12	16
유비저	0	0	0	0	0.0	0	0	0	3	1	0
치쿤구니야열	0	0	0	0	0.0	0	0	0	6	7	1
신증후군병증후군	0	0	0	0	0.0	0	0	0	0	0	0
중증열성혈소판감소증후군(SFTS)	2	0	2	0	0.2	11	10	2	83	118	92
중증호흡기증후군(MERS)	0	0	0	0	-	0	0	0	0	0	0
지카바이러스감염증	0	0	0	0	-	0	0	0	4	3	4

1) 본 통계는 질병관리본부 감염병웹통계시스템에서 제공되는 전수감시 자료로 변동가능한 잠정통계임.

2) 각 질병별로 규정된 신고범위(환자, 의사환자, 병원체보유자)의 모든 신고건을 포함한 자료임.

3) 최근 5년간(2014-2018년) 국내에 발생하지 않은 감염병은 제외됨.

4) 일부 감염병은 법령개정으로 추가된 이후부터 합산된 평균 통계임.

- 페렴구균(2014), MERS(2015), 지카바이러스감염증(2016), C형간염 및 의료관련감염병 2종(반코마이신내성황색포도알균(VRSA) 감염증-카바페넴내성장내세균속군(CRE)감염증)(2017)

† 최근 5년(2014-2018년)의 해당 주차를 중앙으로 계산한 5주간의 평균임.

2018.06.22

질병관리본부
KCDC

꼭 알아야 할!

**여름철 휴가기간
자주 발생하는 감염병**

1/8

오염된 물이나 음식을 통해 전파되는 수인성·식품매개감염병

**살모넬라균 감염증,
장병원성대장균 감염증**



예방 TIP!

1. 흐르는 물에 비누로 30초 이상 **올바른** 손씻기
2. 음식은 **익혀** 먹고, 물은 **끓여** 마시기
3. 위생적으로 조리하기 (조리도구 소독 등)
4. 설사증상이 있는 경우 조리하지 않기

2018.06.22

질병관리본부
KCDC

어패류를 충분히 조리하지 않은 채 섭취할 경우

비브리오패혈증



예방 TIP!

1. 피부에 상처가 있는 사람은 **바닷물과 접촉 삼가기**
2. **어패류 반드시 익혀먹기**
(* 만성 간질환, 당뇨병, 알콜중독 등 기저질환이 있는 고위험군 특히 주의)

2018.06.22

질병관리본부
KCDC

여름휴가철 해외에서 주의해야 할 감염병



지카바이러스
감염증, 뎅기열,
치쿤구니야열 등

세균성이질,
장티푸스 등

중동호흡기증후군
(MERS),
동물인플루엔자
인체감염증(AI) 등

7/8

2018.06.22

질병관리본부
KCDC

여름철, 국내에서 자주 발생하는 감염병

2/8

살모넬라균 감염증,
장병원성대장균
감염증

비브리오
패혈증

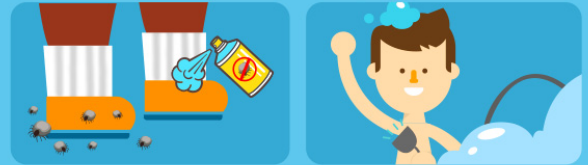
쯔쯔가무시증,
중증열성혈소판
감소증후군

일본뇌염,
말라리아

2018.06.22

세균·바이러스를 보유한 진드기에 물려 감염되는

**쯔쯔가무시증,
중증열성혈소판감소증후군(SFTS)**



예방 TIP!

1. **밝은색 긴 옷 착용**과 **진드기 기피제 사용**하기
2. 휴식할 때에는 **기피제를 뿌린 돗자리** 사용하기
3. 귀가 **즉시 목욕**을 하고, 옷·소품(모자 등)은 **바로 세탁**하기
4. 몸에 진드기가 붙어 있는지 **꼼꼼히 확인**하기

2018.06.22

모기를 통해 전파되는

말라리아, 일본뇌염



예방 TIP!

1. 집 주변 **고여있는 물 없애기**
2. 모기활동이 왕성한 **저녁부터 새벽까지**는 외출 **자제**하기
3. 외출 시에는 **노출부위를 최소화**하기
4. **모기기피제 사용**하기

2018.06.22

여름휴가철 해외여행 시 꼭 지켜 주세요



01

여행 전, 여행지의 감염병 정보 확인하기
질병관리본부 홈페이지(cdc.go.kr), ☎1339콜센터



02

**입국 시 발열, 설사 등 감염병 증상이 있다면
검역관에게 알리기**



03

**귀가 후 감염병 증상이 있다면
☎1339콜센터 전화하여 상담받기**

8/8