

전라북도 감염병 주간소식지

2019년 37주차 (09.08.~09.14.)

[제19-37호]



·발행일 2019.9.19. ·발행처 전라북도 감염병관리지원단 ·발행인 이주형
·전화 063-250-2911 ·주소 전라북도 전주시 덕진구 건지로 20 ·홈페이지 <http://jcid.or.kr>

A형간염 발생 지속, 예방수칙 준수 당부

끓인 물 마시기, 음식 익혀먹기, 위생적인 조리과정 준수, 올바른 손씻기, 예방접종 권고

- 전북** A형간염 / 중증열성혈소판감소증후군(SFTS) / 수두
- 국내** A형간염 / 중증열성혈소판감소증후군(SFTS)
- 국외** 에볼라바이러스(DR공고) / 홍역(DR공고터키...) / 라싸열(라이베리아) / 풍진(일본) / 엔테로바이러스 감염증(대만)

목차

- 1p) 전북 주요 감염병 동향 요약
- 2p) 국내 주요 감염병 동향 요약
- 국외 주요 감염병 동향 요약
- 3p) 전북 전수감시 발생신고 현황
- 4~5p) 감염병 홍보자료
- 'A형간염 예방수칙'

지원단 소식

◆ 감염병 예방 교육

- 일시: 9월 18일(수) 09:50
- 장소: 전주시 용와초등학교

◆ 전북 과학축전 감염병 예방 홍보

- 일시: 9월 20일(금) ~ 22일(일)
- 장소: 전북도청 일원(과학축전 행사장)
- 내용: 올바른 손씻기, 기침예절 교육 및 체험 등

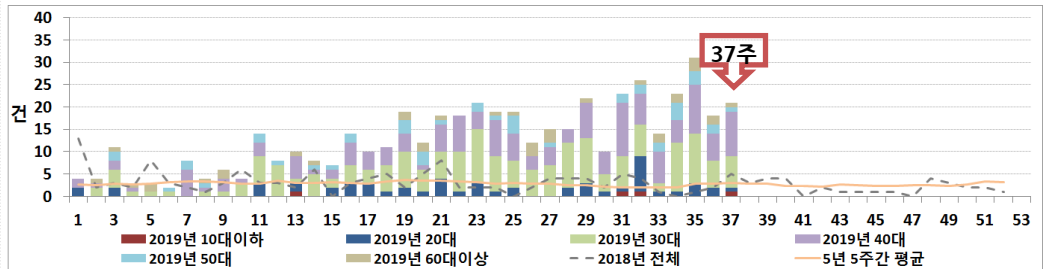
◆ 감염병 예방 교육

- 일시: 9월 23일(월) 09:00
- 장소: 전주시 서문초등학교

전북 주요 감염병 동향 요약

⚙ A형간염

- 금주 신고 21건(지난주 신고 17건)
- ➡ A형간염에 대한 면역력*이 없는 30~40대는 특히 예방수칙 준수 당부
- * 면역력이 있는 자: A형간염 기감염자



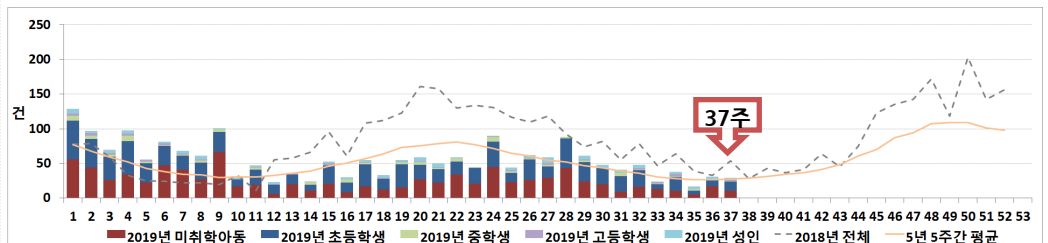
〈그림 1〉 2019년 전북 A형간염 신고현황(주차별, 연령별)

⚙ 중증열성혈소판감소증후군(SFTS)

- 37주차 확진환자 발생 없음, '19년 총 16명('19.9.19. 기준)
- ➡ 38℃ 이상 고열, 위장관계 증상(오심, 구토, 설사 등), 피로, 근육통 등의 증상, 야외활동 후 2주 내 증상 발생 시 의료기관 방문하여 진료
- ➡ 농·임업, 나물채취, 벌초, 등산 등의 야외활동, 50대 이상에서 발생비율이 높음

⚙ 수두

- 금주 신고 29건(지난주 신고 31건)
- ➡ 0-12세에서 호발, 비말·접촉 전파, 격리 및 대증치료, 수두를 앓은 적 없거나 예방접종 미실시한 경우 예방접종 권장, 개인위생수칙 준수 당부
- ➡ 보육시설, 학교 등의 시설 내 집단 환자 발생 시 추가 확산을 막기 위해 발생 상황을 관할 보건소에 연락하도록 권고함



〈그림 2〉 2019년 전북 수두 신고현황(주차별, 연령별)

국내 주요 감염병 동향 요약

⚙️ A형간염

- 37주차 323건, '19년 총 14,650건 신고('18년 동기간 대비 약 7.9배 증가)
- ➡ 바이러스에 오염된 식품 또는 물 섭취, 환자 분변을 통한 경구 전파 가능
- ➡ 무증상 감염인, 병원체보유자일 경우 의료종사자, 조리종사자, 요양시설 종사자는 대변검사서 음성 확인 후 업무 수행 가능
- ➡ 올바른 손씻기, 안전한 음식섭취, 위생적 조리 과정 등 예방수칙 준수
- ➡ 12~23개월의 모든 소아와 A형간염에 대한 면역력이 없는 고위험군 소아청소년이나 성인은 예방접종하기
- ➡ 안전성 확인시까지 조개젓 섭취 중단 권고

⚙️ 중증열성혈소판감소증후군(SFTS)

- 37주차 확진환자 2명, '19년 총 145명 발생 ('19.9.19. 기준)
- ➡ 야외 활동 시 진드기매개감염병 예방수칙 준수하기

< 진드기매개감염병 예방수칙 >

- 농작업 시 작업복 착용, 소매와 바지 끝을 여민 후 장화신기, 야외활동 시 긴팔 착용
- 풀밭에 눕지 않고 돛자리 사용하기, 기피제 사용
- 진드기가 붙어 있을 수 있는 야생동물 접촉하지 않기
- 야외활동 후 옷을 털고 작업복 분리 세탁, 귀가 후 즉시 샤워나 목욕
- 진드기에 물린 곳이 있는지 꼼꼼히 확인하기
(진드기 발견 시 바로 제거하지 않고 의료기관 방문)
- 야외활동 후 2주 내 고열·구토 등의 증상 발생 시 진료

국외 주요 감염병 동향 요약

🌍 에볼라바이러스

- DR공고 '18.5.11~'19.9.8 북동부 중심 환자 3,145명(사망 2,098) 발생

🌍 홍역

- DR공고 '19.1.1~9.1 Kasai, Tshopo 주 중심 환자 179,477명(사망 3,559) 발생
- 우크라이나 '19.1.1~7.31 환자 55,693명(사망 18) 발생
- 카자흐스탄 '19.1.1~7.31 환자 9,441명 발생
- 러시아 '19.1.1~7.31 환자 3,224명 발생
- 터키 '19.1.1~7.31 환자 2,547명(사망 3) 발생
- 프랑스 '19.1.1~7.31 환자 2303명(사망 2) 발생

🌍 라싸열

- 라이베리아 '19.1.1~9.8 4개 주에서 환자 106명(사망 22) 발생

🌍 풍진

- 일본 '19.1.1~9.4 도쿄 중심 환자 2,156명 발생

🌍 엔테로바이러스 감염증

- 대만 '19.1.1~9.7 환자 19,254명 발생

질병관리본부 소식

◆ 어린이 인플루엔자 무료접종, 오늘 부터 시작(9.17)
(클릭 시 연결)

◆ 아프리카돼지열병은 사람에게 감염 되지 않습니다(9.17)
(클릭 시 연결)

◆ 다제내성결핵 퇴치를 위한 결핵진료 지침 개정 공청회 개최(9.16)
(클릭 시 연결)

◆ 2019년도 A형 간염 유행에 따른 심층역학조사 결과 발표(9.11)
(클릭 시 연결)

◆ '해외여행 시 여행구급세트 무료로 받아보세요!(9.9)
(클릭 시 연결)

금주 감염병 예방정보

Q. A형간염 증상은 무엇인가요?

A형간염 바이러스에 노출된 후 15~50 일, 평균 28일 후 증상이 발생하게 됩니다. 보통 심한 피로감, 식욕부진, 메스꺼움, 복통 등의 증상이 나타나고, 황달이 동반되기도 하며, 몇 주에서 몇 개월까지 증상이 지속될 수 있습니다. 소아는 감염되더라도 증상이 없거나, 경증으로 앓고 지나가는 경우가 많으나, 성인의 경우 70%이상 증상이 나타나고, 심한 경우 전격성 간염으로 사망할 수 있습니다.

Q. A형간염 전파경로는 무엇인가요?

감염된 환자의 분변에 오염된 손을 통해 다른 사람에게 접촉하여 전파되거나, 바이러스에 오염된 물 또는 음식을 섭취하여 감염될 수 있습니다. 또한 감염된 환자의 혈액을 수혈받거나, 혈액 노출되었을 때 혈액을 매개한 감염도 가능합니다.

Q. A형간염 예방방법에는 무엇이 있나요?

A형간염 예방을 위해서는 손 씻기, 익혀먹기, 물 끓여 마시기 등 개인위생을 철저히 준수해야 합니다. 용변 후, 음식 취급 전, 환자를 돌보거나 아이를 돌보기 전 비누를 사용하여 30초 이상 흐르는 물에 손을 씻어야 합니다. 또는 예방접종이 있는데, A형간염을 앓은 적이 없거나, A형간염 면역이 없는 경우 6~12개월 간격으로 2회 접종하여 면역을 획득할 수 있습니다.

전라북도 감염병 전수감시 발생신고 현황 [37주차: 2019.09.08. ~ 2019.09.14.]

구분	전라북도									전국		
	2019년				최근 5년 37주 기준 평균 [†]	동기간(37주)누적				동기간(37주)누적		
	37주	36주	35주	34주		2019	2018	2017		2019	2018	2017
1군 콜레라	0	0	0	0	0.0	0	0	0		0	2	4
장티푸스	0	0	0	0	0.0	3	2	2		98	199	105
파라티푸스	1	0	0	0	0.0	3	0	3		62	37	52
세균성이질	0	0	0	0	0.0	1	1	4		102	187	78
장출혈성대장균감염증	0	0	0	0	0.0	3	1	3		131	108	104
A형간염	21	17	30	23	2.0	415	123	164		14,650	1,866	3,518
2군 백일해	0	0	0	0	0.2	8	11	3		330	658	179
파상풍	0	0	0	0	0.1	1	2	1		30	24	22
홍역	0	0	0	0	0.0	11	0	0		341	15	4
유행성이하선염	15	12	6	13	25.6	569	615	533		12,297	14,573	12,094
풍진	0	0	0	0	0.0	0	0	1		13	9	4
일본뇌염	0	0	0	0	0.0	0	0	0		2	11	3
수두	29	31	15	38	22.4	2,015	2,764	2,399		57,827	63,006	48,012
급성B형간염	0	0	0	0	0.2	10	10	16		264	285	261
b형헤모필루스인플루엔자	0	0	0	0	0.0	0	0	0		0	2	2
폐렴구균	0	0	0	0	0.0	19	8	14		363	483	341
3군 말라리아	0	0	0	0	0.2	2	4	2		471	507	439
성홍열	4	1	3	5	4.2	196	642	409		5,767	13,065	16,429
한센병	0	0	0	0	0.0	0	0	0		3	4	3
수막구균성수막염	0	0	0	0	0.0	0	0	0		12	11	13
레지오넬라증	0	1	0	0	0.0	5	2	4		303	212	128
비브리오패혈증	0	2	0	0	0.1	2	0	1		19	34	26
발진열	0	0	0	0	0.0	0	0	0		11	9	10
쯔쯔가무시증	6	12	6	5	3.8	102	146	98		819	1,394	1,037
렙토스피라증	0	0	1	1	0.1	3	0	7		74	56	44
브루셀라증	0	0	0	0	0.0	0	0	0		2	5	2
신증후군출혈열	0	1	1	0	0.8	27	22	23		182	246	258
매독(1기)	0	1	0	0	0.4	25	29	16		880	1,175	871
매독(2기)	0	0	0	0	0.2	8	11	10		405	498	453
매독(선천성)	0	0	0	0	0.0	0	0	0		18	24	6
CJD/vCJD	0	0	0	0	0.0	2	1	0		44	48	24
C형간염	2	11	5	6	-	253	256	82		7,075	8,084	3,443
카바페넴내성장내세균속균종(CRE) 감염증	11	6	9	11	-	258	327	101		10,332	8,321	3,106
4군 뎅기열	0	0	1	0	0.1	5	2	1		180	130	116
보툴리눔독소증	0	0	0	0	0.0	1	0	0		1	0	0
큐열	0	0	0	0	0.1	17	4	3		176	193	76
라임병	0	0	0	0	0.0	0	0	0		0	0	0
유비저	0	0	0	0	0.0	1	1	3		71	16	23
치쿤구니야열	0	0	0	0	0.0	0	0	0		5	1	0
신증후군병증후군	0	0	0	0	0.0	0	0	0		12	9	1
중증열성혈소판감소증후군(SFTS)	0	0	0	0	0.0	0	0	0		0	0	0
중증호흡기증후군(MERS)	0	2	0	1	0.1	16	12	5		146	167	164
지카바이러스감염증	0	0	0	0	-	0	0	0		0	1	0

1) 본 통계는 질병관리본부 감염병웹통계시스템에서 제공되는 전수감시 자료로 변동가능한 잠정통계임.

2) 각 질병별로 규정된 신고범위(환자, 의사환자, 병원체보유자)의 모든 신고건을 포함한 자료임.

3) 최근 5년간(2014-2018년) 국내에 발생하지 않은 감염병은 제외됨.

4) 일부 감염병은 법령개정으로 추가된 이후부터 합산된 평균 통계임.

- 폐렴구균(2014), MERS(2015), 지카바이러스감염증(2016), C형간염 및 의료관련감염병 2종(반코마이신내성황색포도알균(VRSA) 감염증·카바페넴내성장내세균속균종(CRE) 감염증)(2017)

† 최근 5년(2014-2018년)의 해당 주차를 중앙으로 계산한 5주간의 평균임.

A형간염 예방수칙 6

1

A형간염 안전성
확인 시까지
조개젓 섭취 중단
권고



4

A형간염
고위험군*은
예방접종 받기

*B형·C형간염 환자, 간경변,
혈액응고질환자



2

조개류
익혀먹고
안전한 물
마시기



5

최근 2주 이내에
A형간염 환자와
접촉한 사람은
예방접종 받기



3

요리 전, 식사 전, 용변 후
비누로 30초 이상
손씻기



6

채소나 과일은
깨끗이 씻어
껍질 벗겨 먹기

