

전라북도 감염병 주간소식지

2019년 25주차 (06.16.~06.22.)

[제19-25호]



·발행일 2019.6.27.

·발행처 전라북도 감염병관리지원단

·발행인 이주형

·전화 063-250-2911

·주소 전라북도 전주시 덕진구 건지로 20

·홈페이지 <http://jcid.or.kr>

SFTS 발생 지속, 진드기에 물리지 않는 것이 가장 중요!

야외활동 시 올바른 복장 착용, 기피제 사용 등 예방수칙 준수

전북 중증열성혈소판감소증후군(SFTS) / A형간염 / 수두

국내 중증열성혈소판감소증후군(SFTS) / A형간염 / 인플루엔자

국외 에볼라바이러스(DR콩고) / 메르스(사우디아라비아) / 홍역(일본) / 라싸열(나이지리아) / 일본뇌염(대만) / ...

목차

1p) 전북 주요 감염병 동향 요약

2p) 국내 주요 감염병 동향 요약

국외 주요 감염병 동향 요약

3p) 전북 전수감시 발생신고 현황

4p) 감염병 홍보자료

'진드기매개감염병 예방수칙'

지원단 소식

◆ 학생감염병 대응 모의훈련 지원

- 일시: 6월 26일(수) 14:00 ~
- 장소: 익산교육지원청 대회의실
- 강사: 박정임 팀장
(전라북도 감염병관리지원단)

전북 주요 감염병 동향 요약

중증열성혈소판감소증후군(SFTS)

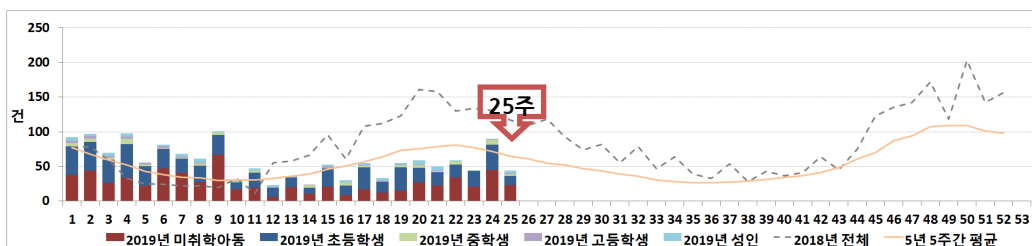
- 25주차 확진환자 2명 발생('19년 총 7명)('19.6.27. 기준)
- ➡ 주로 4~11월에 발생하며 SFTS 바이러스에 감염된 참진드기에 물린 후 38℃ 이상 고열, 위장관계 증상(오심, 구토, 설사 등), 피로, 근육통 등을 나타냄
- ➡ 50대 이상, 야외활동(농·임업, 나물채취, 벌초, 등산 등) 후 2주 내 증상 발현, 여성에서 발생비율이 높음

A형간염

- 금주 신고 15건(지난주 신고 19건)
 - ➡ 6세 미만 소아에서는 70%가 무증상, 약 10%에서 황달이 발생하나, 연령이 높아질수록 70%이상 황달이 발생하고 증상이 심해짐
 - ➡ A형간염에 대한 면역력*이 없는 30~40대는 특히 예방을 위해 주의 필요
- * 면역력이 있는 자: A형간염 진단, A형간염 항체 양성, A형간염 백신 접종력 중 1가지

수두

- 금주 신고 42건(지난주 신고 89건)
- ➡ 0-12세에서 호발, 비말·접촉 전파, 격리 및 대증치료, 수두를 앓은 적 없거나 예방접종 미 실시한 경우 예방접종 권장, 개인위생수칙 준수 당부
- ➡ 보육시설, 학교 등의 시설 내 집단 환자 발생 시 추가 확산을 막기 위해 발생 상황을 관할 보건소에 연락하도록 권고함



〈그림 1〉 2019년 전북 수두 신고현황(주차별, 연령별)

국내 주요 감염병 동향 요약

중증열성혈소판감소증후군(SFTS)

- 25주차 확진환자 7명(대구·경북·충남·전북·경북), '19년 총 33명 발생 ('19.6.27. 기준)
- ➔ 야외 활동 시 진드기매개감염병 예방수칙 준수하기

< 진드기매개감염병 예방수칙 >

- 농작업 시 작업복 착용, 소매와 바지 끝을 여민 후 장화신기, 야외활동 시 긴팔 착용
- 풀밭에 눕지 않고 돛자리 사용하기, 기피제 사용
- 진드기가 붙어 있을 수 있는 야생동물 접촉하지 않기
- 야외활동 후 옷을 털고 작업복 분리 세탁, 귀가 후 즉시 샤워나 목욕
- 진드기에 물린 곳이 있는지 꼼꼼히 확인하기
(진드기 발견 시 바로 제거하지 않고 의료기관 방문)
- 야외활동 후 2주 내 고열·구토 등의 증상 발생 시 진료

A형간염

- 25주차 538건, '19년 총 7,935건 신고('18년 동기간 대비 약 5.5배 증가)
- ➔ 바이러스에 오염된 식품 또는 물 섭취, 환자 분변을 통한 경구 전파 가능
- ➔ 감염된 환자로부터 수혈된 혈액제제를 통해서, 혹은 사용된 주사기를 통한 감염뿐만 아니라 성접촉을 통한 감염 전파 가능
- ➔ 무증상 감염인, 병원체보유자일 경우 의료종사자, 조리종사자, 요양시설 종사자는 대변검사서 음성 확인 후 업무 수행 가능

인플루엔자

- 19.6.21.(금) 기준 2018-2019절기 유행주의보 해제

국외 주요 감염병 동향 요약

에볼라바이러스

- DR공고 '18.5.11~'19.6.25 북동부 중심 환자 2,277명(사망 1,531명) 발생

메르스

- 사우디아라비아 '19.1.1~'19.6.22 환자 156명(사망 37) 발생

홍역

- 일본 '19.1.1~6.15 환자 631명 발생
* 30대 29%, 20대 26%, 10대 16% 순으로 젊은 연령대에서 호발

라싸열

- 나이지리아 '19.1.1~6.16 22개 주에서 환자 591명(사망 132) 발생

일본뇌염

- 대만 '19.1.1~6.17 남부 중심 환자 10명(사망 1) 발생

말라리아

- 모잠비크 '19.1.1~5.27 환자 59,173명 발생

뎅기열

- 대만 '19.1.1~6.11 환자 28,785명(사망 43) 발생

질병관리본부 소식

◆ 질병관리본부, 2018년도 감염병 감시연보 발간(6.27)
(클릭 시 연결)

◆ 해외여행 전 검역감염병 오염지역 꼭 확인하세요!(6.27)
(클릭 시 연결)

◆ 조개젓에서 A형간염 바이러스 유전자 검출(6.25)
(클릭 시 연결)

◆ 2018-2019절기 인플루엔자 유행주의보 해제(6.18)
(클릭 시 연결)

◆ 영아 보툴리눔독소증 환자 감염경로 조사중(6.18)
(클릭 시 연결)

◆ 말라리아 없는 자유롭고 건강한 국가 만들기를 추진한다!(6.17)
(클릭 시 연결)

금주 감염병 예방정보

Q. 중증열성혈소판감소증후군(SFTS)이란 무엇인가요?

주로 4~11월에 SFTS 바이러스를 보유한 참진드기(주로 작은소피참진드기)에 물린 후 고열, 소화기증상(오심, 구토, 설사) 등을 나타내는 바이러스 감염병으로 일부 의료진이 환자의 혈액 등에 직접적으로 노출되어 2차 감염된 사례가 있어 환자 와 접촉시 주의가 필요합니다.

Q. 어떤 증상이 있나요?

발열, 소화기증상(식욕저하, 구역, 구토, 설사, 복통)이 주증상이며, 이와 함께 두통, 근육통, 신경증상(의식장애, 경련, 혼수), 림프절 종창, 출혈이 동반 될 수 있습니다.

Q. 물리면 무조건 감염되나요?

국내에 서식하는 참진드기 중 일부만 SFTS 바이러스를 가지고 있기 때문에 물린다 해도 대부분의 경우에는 SFTS에 걸리지 않습니다. 하지만 진드기에게 물린 뒤 6-14일(잠복기) 이내에 고열, 구토, 설사 등의 증상이 있을 경우 즉시 의료기관에 방문하여 진료를 받아야 합니다.

출처 : 질병관리본부

전라북도 감염병 전수감시 발생신고 현황 [25주차: 2019.06.16. ~ 2019.06.22.]

구분	전라북도								전국		
	2019년				최근 5년 25주 기준 평균†	동기간(25주)누적			동기간(25주)누적		
	25주	24주	23주	22주		2019	2018	2017	2019	2018	2017
1군 콜레라	0	0	0	0	0.0	0	0	0	0	0	3
장티푸스	0	0	0	0	0.0	1	2	0	78	164	58
파라티푸스	0	0	0	0	0.1	2	0	3	35	17	31
세균성이질	0	0	0	0	0.0	1	1	4	65	125	52
장출혈성대장균감염증	0	0	0	0	0.0	0	1	0	51	46	45
A형간염	15	19	15	2	3.0	205	90	125	7,935	1,454	2,627
2군 백일해	1	0	0	1	0.1	7	9	3	224	249	82
파상풍	1	0	0	0	0.0	1	0	1	22	13	10
홍역	0	0	0	0	0.0	10	0	0	358	15	4
유행성이하선염	33	22	22	33	38.2	402	415	380	8,653	10,218	8,479
풍진	0	0	0	0	0.0	0	0	0	13	6	2
일본뇌염	0	0	0	0	0.0	0	0	0	0	0	1
수두	42	89	44	131	64.9	1,475	1,917	1,750	42,836	43,860	35,711
급성B형간염	1	0	1	0	0.4	9	8	6	187	183	178
b형헤모필루스인플루엔자	0	0	0	0	0.0	0	0	0	0	2	2
페렴구균	1	0	0	0	0.2	17	7	10	286	414	284
3군 말라리아	0	1	0	0	0.2	1	2	0	143	199	117
성홍열	7	4	16	23	7.8	150	539	322	4,174	10,405	12,690
한센병	0	0	0	0	0.0	0	0	0	2	4	3
수막구균성수막염	0	0	0	0	0.0	0	0	0	8	8	13
레지오넬라증	1	0	0	0	0.0	2	1	4	174	130	67
비브리오패혈증	0	0	0	0	0.0	0	0	0	1	3	1
발진열	0	0	0	0	0.0	0	0	0	5	4	7
쯔쯔가무시증	3	4	0	2	3.6	39	92	44	410	871	503
렙토스피라증	0	0	0	0	0.1	0	0	2	35	19	19
브루셀라증	0	0	0	0	0.0	0	0	0	32	1	2
신증후군출혈열	2	1	2	0	0.5	18	11	15	114	132	160
매독(1기)	0	0	0	1	0.4	20	20	9	607	824	582
매독(2기)	0	0	0	0	0.2	5	7	6	257	335	256
매독(선천성)	0	0	0	0	0.0	0	0	0	12	15	4
CJD/vCJD	0	0	0	0	0.0	3	1	0	51	25	17
C형간염	7	9	8	8	0.0	183	168	20	4,843	5,436	768
카바페넴내성장내세균속균종(CRE) 감염증	5	9	4	6	0.0	165	217	17	6,176	5,100	603
4군 Dengue열	0	1	0	0	0.2	2	1	0	82	71	48
보툴리눔독소증	0	0	0	0	0.0	0	0	0	0	0	0
큐열	0	1	0	0	0.1	16	2	1	143	94	42
웨스트나일열	0	0	0	0	0.0	0	0	0	0	0	0
라임병	0	0	1	0	0.0	2	1	0	67	8	11
유비저	0	0	0	0	0.0	0	0	0	2	0	0
치쿤구니야열	0	0	0	0	0.0	0	0	0	5	6	1
신종감염병증후군	0	0	0	0	0.0	0	0	0	0	0	0
중증열성혈소판감소증후군(SFTS)	2	1	3	1	0.2	7	7	1	35	67	43
중동호흡기증후군(MERS)	0	0	0	0	0.0	0	0	0	0	0	0
지카바이러스감염증	0	0	0	0	0.0	0	0	0	6	1	4

1) 본 통계는 질병관리본부 감염병웹통계시스템에서 제공되는 전수감시 자료로 변동가능한 잠정통계임.

2) 각 질병별로 규정된 신고범위(환자, 의사환자, 병원체보유자)의 모든 신고건을 포함한 자료임.

3) 최근 5년간(2014-2018년) 국내에 발생하지 않은 감염병은 제외됨.

4) 일부 감염병은 법령개정으로 추가된 이후부터 합산된 평균 통계임.

- 페렴구균(2014), MERS(2015), 지카바이러스감염증(2016), C형간염 및 의료관련감염병 2종(반코마이신내성황색포도알균(VRSA) 감염증-카바페넴내성장내세균속균종(CRE)감염증)(2017)

† 최근 5년(2014-2018년)의 해당 주차를 중앙으로 계산한 5주간의 평균임.

피부는 햇빛을 싫어하지만 진드기를 더 싫어합니다

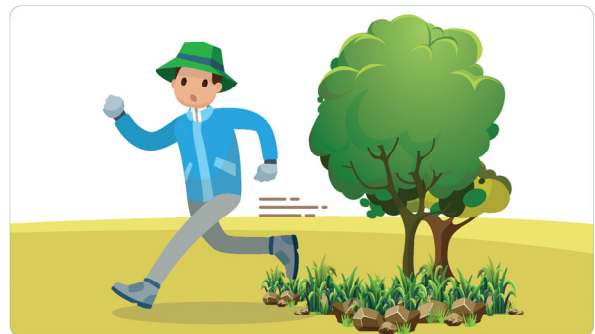
예방 1 옷 제대로 입고



예방 2 기피제 뿌리고



예방 3 풀숲 피하고



예방 4 털고, 씻고, 빨래하고



에어컨으로 진드기 털기



전신 샤워 및 진드기 찾기



야외복 분리 세탁하기