

전라북도 감염병 주간소식지

2019년 26주차 (06.23.~06.29.)

[제19-26호]



·발행일 2019.7.4. ·발행처 전라북도 감염병관리지원단 ·발행인 이주형
·전화 063-250-2911 ·주소 전라북도 전주시 덕진구 건지로 20 ·홈페이지 http://jcid.or.kr

SFTS 발생 지속, 진드기에 물리지 않는 것이 가장 중요!

야외활동 시 올바른 복장 착용, 기피제 사용 등 예방수칙 준수

- 전북** 중증열성혈소판감소증후군(SFTS) / A형간염 / 수두
- 국내** 중증열성혈소판감소증후군(SFTS) / A형간염
- 국외** 에볼라바이러스(DR콩고) / 메르스(사우디아라비아) / 홍역(일본·필리핀...) / Dengue열(대만·싱가포르...) / 콜레라(나이지리아)

목차

- 1p) 전북 주요 감염병 동향 요약
- 2p) 국내 주요 감염병 동향 요약
국외 주요 감염병 동향 요약
- 3p) 전북 전수감시 발생신고 현황
- 4p) 감염병 홍보자료
'진드기매개감염병 예방수칙'

지원단 소식

- ◆ 지자체 감염병 대응 실무자교육 (FETP-F) 4단계
- 일자: 7월 9일(화) ~ 10일(수)
- 대상: 도내 보건기관 감염병 담당자

전북 주요 감염병 동향 요약

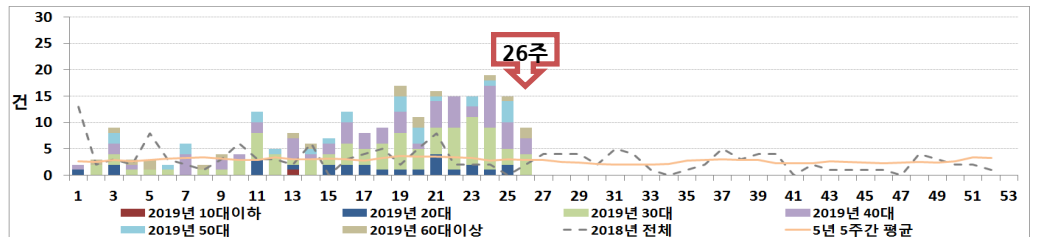
중증열성혈소판감소증후군(SFTS)

- 금주 확진환자 발생 없음, '19년 총 7명('19.7.4. 기준)
- 38℃ 이상 고열, 위장관계 증상(오심, 구토, 설사 등), 피로, 근육통 등의 증상, 야외활동 후 2주 내 증상 발생 시 의료기관 방문하여 진료
- 농·임업, 나뭇채취, 벌초, 등산 등의 야외활동, 50대 이상에서 발생비율이 높음

A형간염

- 금주 신고 8건(지난주 신고 15건)
- A형간염에 대한 면역력*이 없는 30~40대는 특히 예방수칙 준수 당부

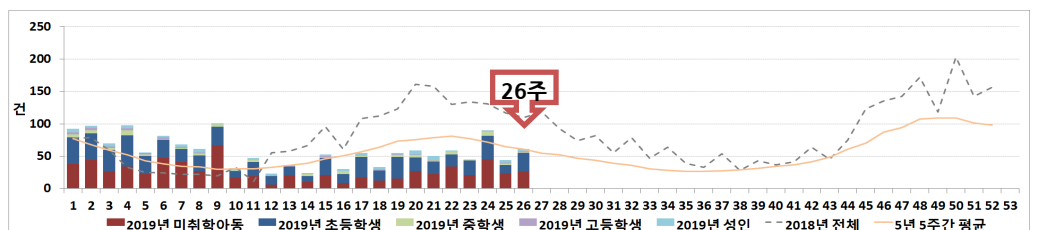
* 면역력이 있는 자: A형간염 진단, A형간염 항체 양성, A형간염 백신 접종력 중 1가지



〈그림 1〉 2019년 전북 A형간염 신고현황(주차별, 연령별)

수두

- 금주 신고 61건(지난주 신고 42건)
- 0-12세에서 호발, 비말·접촉 전파, 격리 및 대증치료, 수두를 앓은 적 없거나 예방접종 미실시한 경우 예방접종 권장, 개인위생수칙 준수 당부
- 보육시설, 학교 등의 시설 내 집단 환자 발생 시 추가 확산을 막기 위해 발생 상황을 관할 보건소에 연락하도록 권고함



〈그림 2〉 2019년 전북 수두 신고현황(주차별, 연령별)

국내 주요 감염병 동향 요약

중증열성혈소판감소증후군(SFTS)

- 26주차 확진환자 7명, '19년 총 41명 발생 ('19.7.4. 기준)
- ➔ 야외 활동 시 진드기매개감염병 예방수칙 준수하기

< 진드기매개감염병 예방수칙 >

- 농작업 시 작업복 착용, 소매와 바지 끝을 여민 후 장화신기, 야외활동 시 긴팔 착용
- 풀밭에 눕지 않고 돛자리 사용하기, 기피제 사용
- 진드기가 붙어 있을 수 있는 야생동물 접촉하지 않기
- 야외활동 후 옷을 털고 작업복 분리 세탁, 귀가 후 즉시 샤워나 목욕
- 진드기에 물린 곳이 있는지 꼼꼼히 확인하기
(진드기 발견 시 바로 제거하지 않고 의료기관 방문)
- 야외활동 후 2주 내 고열·구토 등의 증상 발생 시 진료

A형간염

- 26주차 213건, '19년 총 8,475건 신고('18년 동기간 대비 약 5.7배 증가)
- ➔ 바이러스에 오염된 식품 또는 물 섭취, 환자 분변을 통한 경구 전파 가능
- ➔ 감염된 환자로부터 수혈된 혈액제제를 통해서, 혹은 사용된 주사기를 통한 감염뿐만 아니라 성접촉을 통한 감염 전파 가능
- ➔ 무증상 감염인, 병원체보유자일 경우 의료종사자, 조리종사자, 요양시설 종사자는 대변검사에서 음성 확인 후 업무 수행 가능

국외 주요 감염병 동향 요약

에볼라바이러스

- DR공고 '18.5.11~'19.7.2 북동부 중심 환자 2,369명(사망 1,598명) 발생

메르스

- 사우디아라비아 '19.1.1~'19.7.2 환자 158명(사망 39) 발생

홍역

- 일본 '19.1.1~6.22 환자 638명 발생
* 30대 29%, 20대 26%, 10대 16% 순으로 젊은 연령대에서 호발
- 필리핀 '19.1.1~5.1 총 34,950명(사망 479) 발생
* '18년 총 20,827명(사망 199)
- 중국 '19.1월~4월 총 843명 발생

덴기열

- 대만 '19.6.20 가오슝시에서 해외 여행력이 없는 대상자에 환자 22명 발생
- 싱가포르 '19.1.1~6.19 전역에서 환자 5,184명(사망 5명) 발생
- 태국 '19.1.1~6.11 북동부 중심 환자 28,785명(사망 43) 발생
* 계절적 유행시기(우기)
- 베트남 '19.1.1~5.31 하노이 중심, 전역에서 환자 67,000명(사망 3) 발생

콜레라

- 나이지리아 '19.5.15~6.20 Admawa주 3개 지역에서 환자 91명(사망 1) 발생

질병관리본부 소식

◆ 수족구병 발생 지속 증가, 예방수칙 준수 재 당부!(6.28)
(클릭 시 연결)

◆ 질병관리본부, 2018년도 감염병 감시연보 발간(6.27)
(클릭 시 연결)

◆ 해외여행 전 검역감염병 오염지역 꼭 확인하세요 !(6.27)
(클릭 시 연결)

◆ 조개탕에서 A형간염 바이러스 유전자 검출(6.25)
(클릭 시 연결)

금주 감염병 예방정보

Q. 중증열성혈소판감소증후군(SFTS)

이란 무엇인가요?

주로 4~11월에 SFTS 바이러스를 보유한 참진드기(주로 작은소피참진드기)에 물린 후 고열, 소화기증상(오심, 구토, 설사) 등을 나타내는 바이러스 감염병으로 일부 의료진이 환자의 혈액 등에 직접적으로 노출되어 2차 감염된 사례가 있어 환자 와 접촉시 주의가 필요합니다.

Q. 어떤 증상이 있나요?

발열, 소화기증상(식욕저하, 구역, 구토, 설사, 복통)이 주증상이며, 이와 함께 두통, 근육통, 신경증상(의식장애, 경련, 혼수), 림프절 종창, 출혈이 동반 될 수 있습니다.

Q. 물리면 무조건 감염되나요?

국내에 서식하는 참진드기 중 일부만 SFTS 바이러스를 가지고 있기 때문에 물린다 해도 대부분의 경우에는 SFTS에 걸리지 않습니다. 하지만 진드기에게 물린 뒤 6~14일(잠복기) 이내에 고열, 구토, 설사 등의 증상이 있을 경우 즉시 의료기관에 방문하여 진료를 받아야 합니다.

출처 : 질병관리본부

전라북도 감염병 전수감시 발생신고 현황 [26주차: 2019.06.23. ~ 2019.06.29.]

구분	전라북도								전국		
	2019년				최근 5년 26주 기준 평균 [†]	동기간(26주)누적			동기간(26주)누적		
	26주	25주	24주	23주		2019	2018	2017	2019	2018	2017
1군 콜레라	0	0	0	0	0.0	0	0	0	0	0	3
장티푸스	0	0	0	0	0.0	1	2	0	73	167	62
파라티푸스	0	0	0	0	0.1	2	0	3	36	18	32
세균성이질	0	0	0	0	0.0	1	1	4	71	127	53
장출혈성대장균감염증	0	0	0	0	0.0	0	1	0	60	52	49
A형간염	8	15	19	2	2.9	213	92	127	8,475	1,478	2,729
2군 백일해	0	1	0	0	0.1	7	9	3	237	266	89
파상풍	0	1	0	0	0.0	1	0	1	23	16	11
홍역	1	0	0	0	0.0	11	0	0	360	15	4
유행성이하선염	19	32	22	32	38.2	420	435	389	9,072	10,774	8,870
풍진	0	0	0	0	0.0	0	0	0	15	6	2
일본뇌염	0	0	0	0	0.0	0	0	0	0	0	1
수두	61	42	89	134	60.5	1,536	2,027	1,846	44,745	46,253	37,400
급성B형간염	0	1	0	0	0.4	9	8	7	195	196	188
b형헤모필루스인플루엔자	0	0	0	0	0.0	0	0	0	0	2	2
페렴구균	0	1	0	0	0.2	17	7	10	291	423	293
3군 말라리아	0	0	1	0	0.2	1	2	0	168	239	154
성홍열	10	7	4	17	7.7	160	554	330	4,329	10,773	13,215
한센병	0	0	0	0	0.0	0	0	0	2	4	3
수막구균성수막염	0	0	0	0	0.0	0	0	0	8	9	13
레지오넬라증	0	1	0	0	0.0	2	1	4	185	139	70
비브리오패혈증	0	0	0	0	0.0	0	0	0	1	3	2
발진열	0	0	0	0	0.0	0	0	0	6	4	7
쯔쯔가무시증	3	3	4	9	3.6	42	100	50	438	925	548
렙토스피라증	0	0	0	0	0.1	0	0	2	36	19	19
브루셀라증	0	0	0	0	0.0	0	0	0	32	1	2
신증후군출혈열	3	2	1	4	0.5	21	11	16	128	143	168
매독(1기)	1	0	0	0	0.3	21	21	9	621	854	596
매독(2기)	0	0	0	1	0.2	5	7	6	273	348	267
매독(선천성)	0	0	0	0	0.0	0	0	0	13	15	5
CJD/vCJD	0	0	0	0	0.0	3	1	0	53	26	18
C형간염	3	6	9	6	0.0	185	171	26	5,014	5,637	1,038
카바페넴내성장내세균속군중(CRE) 감염증	4	7	10	5	0.0	172	220	23	6,478	5,310	788
4군 뎅기열	1	0	1	0	0.2	3	1	0	87	77	58
보툴리눔독소증	0	0	0	0	0.0	0	0	0	0	0	0
큐열	0	0	1	1	0.0	16	2	1	144	99	43
웨스트나일열	0	0	0	0	0.0	0	0	0	0	0	0
라임병	0	0	0	0	0.0	1	1	0	68	9	12
유비저	0	0	0	0	0.0	0	0	0	2	0	0
치쿤구니야열	0	0	0	0	0.0	0	0	0	5	7	1
신종감염병증후군	0	0	0	0	0.0	0	0	0	0	0	0
중증열성혈소판감소증후군(SFTS)	0	2	1	0	0.2	7	7	2	45	74	51
중증호흡기증후군(MERS)	0	0	0	0	0.0	0	0	0	0	0	0
지카바이러스감염증	0	0	0	0	0.0	0	0	0	6	1	4

1) 본 통계는 질병관리본부 감염병웹통계시스템에서 제공되는 전수감시 자료로 변동가능한 잠정통계임.

2) 각 질병별로 규정된 신고범위(환자, 의사환자, 병원체보유자)의 모든 신고건을 포함한 자료임.

3) 최근 5년간(2014-2018년) 국내에 발생하지 않은 감염병은 제외됨.

4) 일부 감염병은 법령개정으로 추가된 이후부터 합산된 평균 통계임.

- 페렴구균(2014), MERS(2015), 지카바이러스감염증(2016), C형간염 및 의료관련감염병 2종(반코마이신내성황색포도알균(VRSA) 감염증-카바페넴내성장내세균속군(CRE)감염증)(2017)

† 최근 5년(2014-2018년)의 해당 주차를 중앙으로 계산한 5주간의 평균임.

피부는 햇빛을 싫어하지만 진드기를 더 싫어합니다

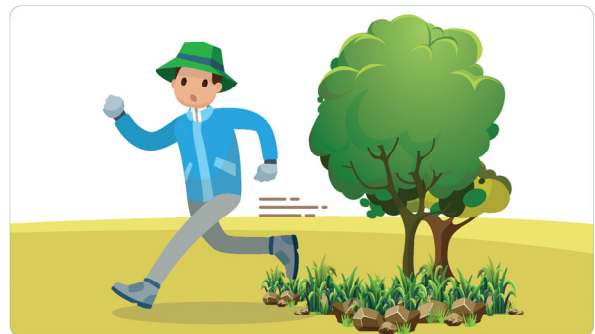
예방 1 옷 제대로 입고



예방 2 기피제 뿌리고



예방 3 풀숲 피하고



예방 4 털고, 씻고, 빨래하고



에어컨으로 진드기 털기



전신 샤워 및 진드기 찾기



야외복 분리 세탁하기