

전라북도 감염병 주간소식지

2019년 28주차 (07.07.~07.13.)

[제19-28호]



·발행일 2019.7.18. ·발행처 전라북도 감염병관리지원단 ·발행인 이주형
·전화 063-250-2911 ·주소 전라북도 전주시 덕진구 건지로 20 ·홈페이지 <http://jcid.or.kr>

SFTS 발생 지속, 진드기에 물리지 않는 것이 가장 중요!

야외활동 시 올바른 복장 착용, 기피제 사용 등 예방수칙 준수

- 전북** 중증열성혈소판감소증후군(SFTS) / A형간염 / 수두
- 국내** 중증열성혈소판감소증후군(SFTS) / A형간염
- 국외** 에볼라바이러스(DR콩고) / 메르스(사우디아라비아) / Dengue(태국/필리핀/싱가포르) / 차쿤구니야열(홍콩) / 홍역(미국)

목차

- 1p) 전북 주요 감염병 동향 요약
- 2p) 국내 주요 감염병 동향 요약
- 3p) 전북 전수감시 발생신고 현황
- 4p) 감염병 홍보자료
'진드기매개감염병 예방수칙'

지원단 소식

◆ 진드기매개감염병 예방교육

- 일시: 7월 22일(월) 11:20
- 장소: 전주한국전통문화전당 강당
- 대상: 지역공동체일자리사업, 시청 기간제근로, 공공근로자
- 강사: 박정임 팀장
(전라북도 감염병관리지원단)

◆ 다문화가족 감염병 예방 교육

- 일시: 7월 26일(금) 13:00
- 장소: 전주시 다문화가족지원센터
- 강사: 오현정 연구원
(전라북도 감염병관리지원단)

전북 주요 감염병 동향 요약

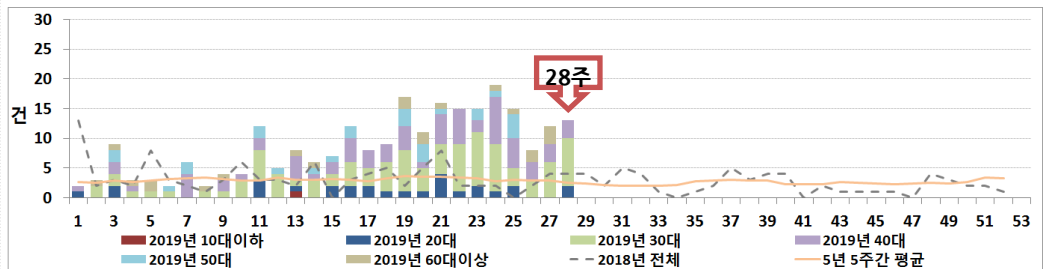
⚙ 중증열성혈소판감소증후군(SFTS)

- 28주차 확진환자 2명 발생, '19년 총 9명('19.7.18. 기준)
- ➡ 38℃ 이상 고열, 위장관계 증상(오심, 구토, 설사 등), 피로, 근육통 등의 증상, 야외활동 후 2주 내 증상 발생 시 의료기관 방문하여 진료
- ➡ 농·임업, 나물채취, 벌초, 등산 등의 야외활동, 50대 이상에서 발생비율이 높음

⚙ A형간염

- 금주 신고 13건(지난주 신고 11건)
- ➡ A형간염에 대한 면역력*이 없는 30~40대는 특히 예방수칙 준수 당부

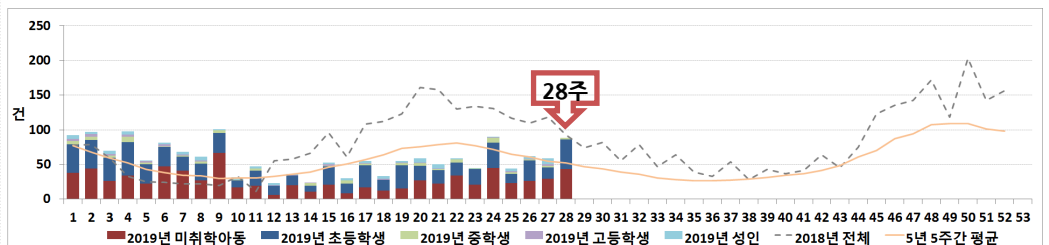
* 면역력이 있는 자: A형간염 진단, A형간염 항체 양성, A형간염 백신 접종력 중 1가지



〈그림 1〉 2019년 전북 A형간염 신고현황(주차별, 연령별)

⚙ 수두

- 금주 신고 87건(지난주 신고 57건)
- ➡ 0-12세에서 호발, 비말·접촉 전파, 격리 및 대증치료, 수두를 앓은 적 없거나 예방접종 미 실시한 경우 예방접종 권장, 개인위생수칙 준수 당부
- ➡ 보육시설, 학교 등의 시설 내 집단 환자 발생 시 추가 확산을 막기 위해 발생 상황을 관할 보건소에 연락하도록 권고함



〈그림 2〉 2019년 전북 수두 신고현황(주차별, 연령별)

국내 주요 감염병 동향 요약

중증열성혈소판감소증후군(SFTS)

- 28주차 확진환자 12명, '19년 총 67명 발생 ('19.7.18. 기준)

➔ 야외 활동 시 진드기매개감염병 예방수칙 준수하기

< 진드기매개감염병 예방수칙 >

- 농작업 시 작업복 착용, 소매와 바지 끝을 여민 후 장화신기, 야외활동 시 긴팔 착용
- 풀밭에 눕지 않고 돛자리 사용하기, 기피제 사용
- 진드기가 붙어 있을 수 있는 야생동물 접촉하지 않기
- 야외활동 후 옷을 털고 작업복 분리 세탁, 귀가 후 즉시 샤워나 목욕
- 진드기에 물린 곳이 있는지 꼼꼼히 확인하기
(진드기 발견 시 바로 제거하지 않고 의료기관 방문)
- 야외활동 후 2주 내 고열·구토 등의 증상 발생 시 진료

A형간염

- 28주차 533건, '19년 총 9,492건 신고('18년 동기간 대비 약 6.2배 증가)
- ➔ 바이러스에 오염된 식품 또는 물 섭취, 환자 분변을 통한 경구 전파 가능
- ➔ 감염된 환자로부터 수혈된 혈액제제를 통해서, 혹은 사용된 주사기를 통한 감염뿐만 아니라 성접촉을 통한 감염 전파 가능
- ➔ 무증상 감염인, 병원체보유자일 경우 의료종사자, 조리종사자, 요양시설 종사자는 대변검사에서 음성 확인 후 업무 수행 가능

국외 주요 감염병 동향 요약

에볼라바이러스

- DR콩고 '18.5.11~'19.7.17 북동부 중심 환자 2,522명(사망 1,698명) 발생
- * '19.7.18 WHO, 국제공항 있는 북서부지역 고마(Goma)시에 확진환자가 발생(7.14)함에 국제공중보건위기상황(PHEIC)을 선포

메르스

- 사우디아라비아 '19.1.1~'19.7.17 환자 164명(사망 41) 발생

덴기열

- 태국 '19.1.1~7.9 북동부 중심으로 환자 44,671명(사망 62) 발생
- 필리핀 '19.1.1~6.29 전국에서 확진환자 106,630명 발생
- * 전년 동기간 발생(57,564명) 대비 85% 증가하여 국가 경보 선언
- 싱가포르 '19.1.1~7.13 전역에서 환자 7,373명(사망 5) 발생

치쿤구니아열

- 홍콩 '19.7.5~7.11 해외유입 확진환자 3명 발생
- * '19년 첫 해외유입 사례이며, 현재까지 자국발생 사례는 없음

홍역

- 미국 '19.1.1~7.11 28개주에서 환자 1,123명 발생
- * 1992년 이후 최다 발생 유행 중(2000년 홍역 퇴치 선언)

질병관리본부 소식

◆ WHO 에볼라바이러스병 국제공중 보건위기상황 선포(7.18)
(클릭 시 연결)

◆ 감염병 예방수칙 준수로 건강한 여름휴가 보내세요!(7.18)
(클릭 시 연결)

◆ 글로벌 보건 안보 및 질병 퇴치를 위해 한국과 중국이 함께 한 대(7.16)
(클릭 시 연결)

◆ 모기 감시를 통해 뎅기바이러스 유전자 검출(7.15)
(클릭 시 연결)

◆ 수족구병 환자 증가 지속, 예방수칙 준수 재당부!(7.12)
(클릭 시 연결)

금주 감염병 예방정보

Q. A형간염 증상은 무엇인가요?

A형간염 바이러스에 노출된 후 15~50일, 평균 28일 후 증상이 발생하게 됩니다. 보통 심한 피로감, 식욕부진, 메스꺼움, 복통 등의 증상이 나타나고, 황달이 동반되기도 하며, 몇 주에서 몇 개월까지 증상이 지속될 수 있습니다. 소아는 감염되더라도 증상이 없거나, 경증으로 앓고 지나가는 경우가 많은데, 성인의 경우 70%이상 증상이 나타나고, 심한 경우 전격성 간염으로 사망할 수 있습니다.

Q. A형간염 전파경로는 무엇인가요?

감염된 환자의 분변에 오염된 손을 통해 다른 사람에게 접촉하여 전파되거나, 바이러스에 오염된 물 또는 음식을 섭취하여 감염될 수 있습니다. 또한 감염된 환자의 혈액을 수혈받거나, 혈액 노출되었을 때 혈액을 매개한 감염도 가능합니다.

Q. A형간염 예방법에는 무엇이 있나요?

A형간염 예방을 위해서는 손 씻기, 익혀먹기, 물 끓여 마시기 등 개인위생을 철저히 준수해야 합니다. 용변 후, 음식 취급 전, 환자를 돌보거나 아이를 돌보기 전 비누를 사용하여 30초 이상 흐르는 물에 손을 씻어야 합니다. 또는 예방접종이 있는데, A형간염을 앓은 적이 없거나, A형간염 면역이 없는 경우 6~12개월 간격으로 2회 접종하여 면역을 획득할 수 있습니다.

전라북도 감염병 전수감시 발생신고 현황 [28주차: 2019.07.07. ~ 2019.07.13.]

구분	전라북도								전국		
	2019년				최근 5년 28주 기준 평균 [†]	동기간(28주)누적			동기간(28주)누적		
	28주	27주	26주	25주		2019	2018	2017	2019	2018	2017
1군 콜레라	0	0	0	0	0.0	0	0	0	0	2	3
장티푸스	2	0	0	0	0.2	3	3	0	82	175	65
파라티푸스	0	0	0	0	0.0	2	0	3	44	19	35
세균성이질	0	0	0	0	0.1	1	1	4	75	149	59
장출혈성대장균감염증	0	0	0	1	0.0	0	1	0	74	67	59
A형간염	13	11	9	0	2.5	238	100	137	9,492	1,542	2,902
2군 백일해	0	0	0	0	0.0	7	9	3	259	322	100
파상풍	0	0	0	0	0.1	1	0	1	23	16	11
홍역	0	0	0	0	0.0	11	0	0	351	15	4
유행성이하선염	20	27	19	29	37.2	467	475	432	9,915	11,664	9,564
풍진	0	0	0	0	0.0	0	0	0	15	6	2
일본뇌염	0	0	0	0	0.0	0	0	0	0	0	1
수두	87	57	61	117	51.9	1,681	2,238	1,973	48,345	50,326	40,077
급성B형간염	1	0	0	0	0.5	10	8	9	209	217	203
b형헤모필루스인플루엔자	0	0	0	0	0.0	0	0	0	0	2	2
페렴구균	2	0	0	0	0.1	19	8	10	308	440	304
3군 말라리아	0	0	0	0	0.3	1	3	0	246	314	222
성홍열	5	2	10	14	6.8	167	586	343	4,649	11,392	14,036
한센병	0	0	0	0	0.0	0	0	0	2	4	3
수막구균성수막염	0	0	0	0	0.0	0	0	0	11	9	13
레지오넬라증	0	2	0	0	0.0	4	1	4	199	152	80
비브리오패혈증	0	0	0	0	0.1	0	0	0	2	3	3
발진열	0	0	0	0	0.0	0	0	0	5	4	8
쯔쯔가무시증	8	5	3	10	3.4	55	110	64	502	1,056	639
렙토스피라증	1	0	0	0	0.0	1	0	3	45	24	21
브루셀라증	0	0	0	0	0.0	0	0	0	26	2	2
신증후군출혈열	0	0	3	1	0.6	21	14	16	135	164	182
매독(1기)	2	0	1	3	0.4	23	22	9	665	924	644
매독(2기)	1	1	0	2	0.1	7	7	6	293	370	297
매독(선천성)	0	0	0	0	0.0	0	0	0	14	17	5
CJD/vCJD	0	0	0	0	0.1	3	1	0	57	30	19
C형간염	6	10	3	9	0.0	201	190	39	5,430	6,145	1,504
카바페넴내성장내세균속균종(CRE) 감염증	6	1	4	8	0.0	179	241	38	7,076	5,815	1,174
4군 Dengue열	0	0	1	1	0.1	3	1	0	98	88	65
보툴리눔독소증	0	0	0	0	0.0	0	0	0	0	0	0
큐열	0	0	0	0	0.1	16	2	1	156	117	47
웨스트나일열	0	0	0	0	0.0	0	0	0	0	0	0
라임병	0	0	0	0	0.0	1	1	1	68	11	14
유비저	0	0	0	0	0.0	0	0	0	3	0	0
치쿤구니야열	0	0	0	0	0.0	0	0	0	6	7	1
신종감염병증후군	0	0	0	0	0.0	0	0	0	0	0	0
중증열성혈소판감소증후군(SFTS)	2	0	0	1	0.2	9	8	2	67	94	70
중동호흡기증후군(MERS)	0	0	0	0	0.0	0	0	0	0	0	0
지카바이러스감염증	0	0	0	0	0.0	0	0	0	4	3	4

1) 본 통계는 질병관리본부 감염병웹통계시스템에서 제공되는 전수감시 자료로 변동가능한 잠정통계임.

2) 각 질병별로 규정된 신고범위(환자, 의사환자, 병원체보유자)의 모든 신고건을 포함한 자료임.

3) 최근 5년간(2014-2018년) 국내에 발생하지 않은 감염병은 제외됨.

4) 일부 감염병은 법령개정으로 추가된 이후부터 합산된 평균 통계임.

- 페렴구균(2014), MERS(2015), 지카바이러스감염증(2016), C형간염 및 의료관련감염병 2종(반코마이신내성황색포도알균(VRSA) 감염증-카바페넴내성장내세균속균종(CRE)감염증)(2017)

† 최근 5년(2014-2018년)의 해당 주차를 중앙으로 계산한 5주간의 평균임.

피부는 햇빛을 싫어하지만 진드기를 더 싫어합니다

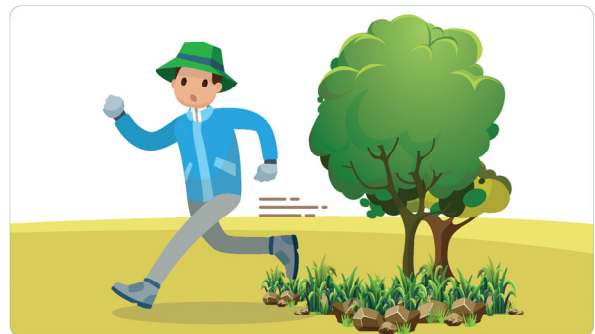
예방 1 옷 제대로 입고



예방 2 기피제 뿌리고



예방 3 풀숲 피하고



예방 4 털고, 씻고, 빨래하고



에어컨으로 진드기 털기



전신 샤워 및 진드기 찾기



야외복 분리 세탁하기