

전라북도 감염병 주간소식지

2019년 09주차 (02.24.~03.02.)

[제19-08호]



·발행일 2019.3.7. ·발행처 전라북도 감염병관리지원단 ·발행인 이주형

·전화 063-250-2911 ·주소 전라북도 전주시 덕진구 건지로 20 ·홈페이지 http://jcid.or.kr

학교감염병 예방을 통해 건강한 학교생활 보내기!

개인위생수칙(올바른 손씻기와 기침예절 등)을 준수하고, 접종 일정에 따라 예방접종

전북 수두 / 유행성이하선염

국내 A형간염 / 인플루엔자

국외 메르스(사우디아라비아) / 홍역(마다가스카르, 필리핀, 우크라이나, 대만, 미국, 일본) / ...

목차

- 1p) 전북 주요 감염병 동향 요약
- 2p) 국내 주요 감염병 동향 요약
- 국외 주요 감염병 동향 요약
- 3p) 전북 전수감시 발생신고 현황

지원단 소식

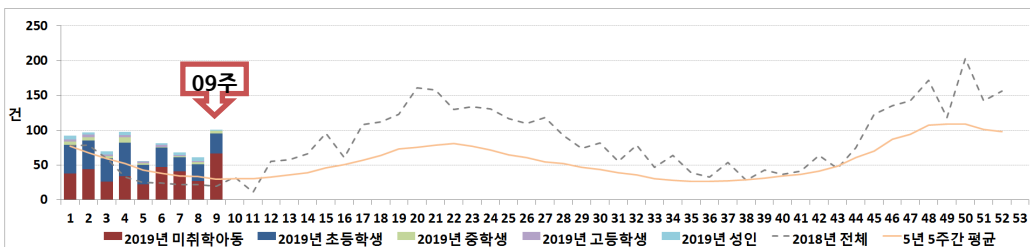
◆ 시군 보건소 현장방문

- 일시 : 3월 5일(화) ~ 14일(금)
- 장소 : 각 시군 보건소
- 내용 : 시군 감염병 발생현황 및 2018년 사업 내용 공유

전북 주요 감염병 동향 요약

수두

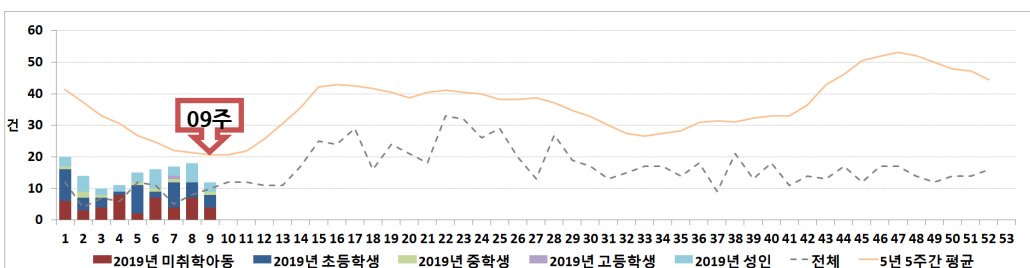
- 금주 신고 101건(지난주 신고 59건)
- 2018년 대비 2019년 108.8% 증가('19년 756건, '18년 362건)
- ➡ 0-12세에서 호발, 비말·접촉 전파, 격리 및 대증치료, 수두를 앓은 적 없거나 예방접종 미실시한 경우 예방접종 권장, 개인위생수칙 준수 당부
- ➡ 보육시설, 학교 등의 시설 내 집단 환자 발생 시 추가 확산을 막기 위해 발생 상황을 관할 보건소에 연락하도록 권고함



〈그림 1〉 2019년 전북 수두 신고현황(주차별, 연령별)

유행성이하선염

- 금주 신고 12건(지난주 신고 14건)
- 2018년 대비 2019년 61.3% 증가('19년 121건, '18년 75건)
- ➡ 미취학아동(0~6세)에서 호발하지만 20대 이상 성인에서도 발생 보고
- ➡ 비말·접촉 전파, 대증치료, MMR백신 예방접종을 미실시한 경우 접종 일정에 따라 접종을 권장, 올바른 손씻기 및 기침예절 준수 당부
- * 사춘기 이후 환자에서 고환염 및 난소염 등의 합병증이 발생할 수 있음



〈그림 2〉 2019년 전북 유행성이하선염 신고현황(주차별, 연령별)

국내 주요 감염병 동향 요약

⚙️ A형간염

- 9주차 179건, '19년 총 1,050건 신고(2018년 대비 75.3% 증가)
- 5주 100건 → 6주 106건 → 7주 128건 → 8주 161건
- ➡ 바이러스에 오염된 식품 또는 물 섭취, 환자 분변을 통한 경구 전파 가능
- ➡ 감염된 환자로부터 수혈된 혈액제제를 통해서, 혹은 사용된 주사기를 통한 감염뿐만 아니라 성접촉을 통한 감염 전파 가능
- ➡ 무증상 감염인, 병원체보유자일 경우 의료종사자, 조리종사자, 요양시설 종사자는 대변검사서 음성 확인 후 업무 수행 가능

⚙️ 인플루엔자

- 8주차 외래환자 1,000명 당 인플루엔자 의사환자 **8.6명**(7주 8.0명)
(11.16 유행주의보 발령, 2018-2019절기 인플루엔자 유행기준 6.3명/1,000명)
- 2018-2019절기 시작 이후 8주까지 총 993건 검출
[A(H1N1)pdm09 756건, A(H3N2) 218건, B형 19건]
- ➡ 2018년 52주 이후 감소추세이나, 개학 등 증가할 가능성 있으므로 주의 요망
- ➡ 의료기관, 산후조리원 등은 유행기간 동안 호흡기 증상이 있는 방문객의 방문 제한, 개인위생수칙 준수

국외 주요 감염병 동향 요약

🌐 메르스

- 사우디아라비아 '19.3.4 1,2차 감염에 의한 환자 4명 추가 발생 보고
- * 1차감염 2명(낙타접촉력 확인 1), 2차감염 2명(감염경로 조사 중)
- * '19년 월별 발생현황(총 91명) : 1월 14명, 2월 68명, 3월 9명

🌐 홍역

- 마다가스카르 '18.9.3~'19.2월 22개 지역 환자 82,905명(사망 926) 발생
- 필리핀 '19.1.1~2.26 환자 113,723명(사망 215) 발생
- 우크라이나 '18.12.28~'19.2.23 환자 21,355명(사망 6) 발생
- 대만 '19.1.1~2.25 환자 23명 발생
- 미국 '19.1.1~2.28 11개 주 환자 206명 발생
- 일본 '19.1.1~2.20 오사카 중심으로 환자 221명 발생

🌐 니파바이러스

- 방글라데시 '19.2.9~2.24 북서부 Thakurgaon 지역 일가족 5명 사망
- * 아자수 섭취력이 있는 환자 검체에서 니파바이러스 확인, 가족 내 접촉으로 추가 사망자 발생된 것으로 추정, 주요 감염원인 생아자수액 섭취 금지 조치
- * 연도별 발생현황 : '17년 2명(사망 1), '18년 3명(사망 1), '19년 8명(사망 6)

🌐 라싸열

- 나이지리아 '19.1.1~2.24 21개주 환자 396명(사망 86) 발생

🌐 리프트밸리열

- 마요트섬 '18.11.22~'19.3.1 중부 및 북서부 지역 확진환자 82명 발생

질병관리본부 소식

◆ **잠복결핵감염자 10명 중 3명만 치료 받고, 치료 미실시자는 결핵 발생 위험률 7배 높아(3.7)**
(클릭 시 연결)

◆ **신학기 학교생활 시작, 인플루엔자·홍역·수두 등 감염병 주의 당부 (2.27)**
(클릭 시 연결)

금주 감염병 예방정보

Q. 예방접종을 통해 예방할 수 있는 학교감염병은 무엇이 있나요?

- ① 백일해(DTaP, Tdap, Td), ② 수두, ③ 유행성이하선염(MMR), ④ 결핵(BCG), ⑤ 로타바이러스, ⑥ 인플루엔자

Q. 아이의 예방접종 완료현황은 어떻게 확인할 수 있나요?

예방접종도우미 누리집(<http://nip.cdc.go.kr>), 예방접종도우미 이동통신 앱, 예방접종을 받은 의료기관 또는 보건소에서 확인 가능(누리집 및 이동통신 앱 이용은 누리집 회원가입 후 자녀정보를 등록해야 함)

Q. 백신 접종기록이 전산으로 확인되지 않는다면 어떻게 해야 하나요?

접종받았던 의료기관에서 전산등록을 하지 않은 경우 확인이 되지 않기 때문에 해당 의료기관에 연락해 접종내역에 대한 전산등록을 요청하시기 바랍니다.

출처 : 질병관리본부

전라북도 감염병 전수감시 발생신고 현황 [9주차: 2018.02.24. ~ 2019.03.02.]

구분	전라북도								전국		
	2019년				최근 5년 09주 기준 평균†	동기간(09주)누적			동기간(09주)누적		
	09주	08주	07주	06주		2019	2018	2017	2019	2018	2017
1군 콜레라	0	0	0	0	0.0	0	0	0	0	0	2
장티푸스	0	0	1	0	0.0	1	0	0	32	67	15
파라티푸스	0	0	0	0	0.0	0	0	2	7	5	11
세균성이질	0	0	0	0	0.2	0	0	2	23	80	29
장출혈성대장균감염증	0	0	0	0	0.0	0	0	0	9	9	8
A형간염	4	0	6	3	2.7	33	37	62	1,050	599	853
2군 백일해	1	0	0	2	0.0	4	5	1	106	95	28
파상풍	0	0	0	0	0.0	0	0	0	5	2	1
홍역	2	2	1	0	0.0	7	0	0	299	2	1
유행성이하선염	12	14	15	11	19.4	121	75	75	2,226	2,028	1,966
풍진	0	0	1	0	0.0	2	0	0	8	0	0
일본뇌염	0	0	0	0	0.0	0	0	0	0	0	1
수두	101	59	66	24	28.0	756	362	458	16,257	11,416	10,518
급성B형간염	0	0	0	0	0.3	1	2	0	64	62	54
b형헤모필루스인플루엔자	0	0	0	0	0.0	0	0	0	0	0	0
페렴구균	1	1	2	0	0.4	5	5	4	107	208	86
3군 말라리아	0	0	0	0	0.0	0	1	0	12	14	14
성홍열	0	5	7	15	6.4	52	150	87	1,407	3,684	2,920
한센병	0	0	0	0	0.0	0	0	0	0	0	1
수막구균성수막염	0	0	0	0	0.0	0	0	0	6	1	1
레지오넬라증	0	0	0	0	0.0	0	0	1	65	38	27
비브리오패혈증	0	0	0	0	0.0	0	0	0	0	0	0
발진열	0	0	0	0	0.0	0	0	0	2	0	0
쯔쯔가무시증	4	1	0	1	0.2	11	11	4	119	137	90
렙토스피라증	0	0	0	0	0.0	0	0	1	13	3	6
브루셀라증	0	0	0	0	0.0	0	0	0	43	0	1
신증후군출혈열	1	1	3	1	0.1	10	1	6	44	34	54
매독(1기)	0	0	2	0	0.2	10	5	2	199	281	180
매독(2기)	0	2	0	0	0.2	4	0	2	96	101	65
매독(선천성)	0	0	0	0	0.0	0	0	0	5	9	1
CJD/vCJD	0	2	0	0	0.0	3	0	0	39	9	5
C형간염	14	6	8	9	-	68	77	-	1,606	1,972	-
카바페넴내성장내세균속군중(CRE) 감염증	3	7	8	4	-	64	73	-	2,172	1,683	-
4군 Dengue열	0	0	0	0	0.1	0	0	0	54	19	21
보툴리눔독소증	0	0	0	0	0.0	0	0	0	0	0	0
큐열	2	1	0	0	0.0	6	0	0	78	19	7
웨스트나일열	0	0	0	0	0.0	0	0	0	0	0	0
라임병	0	0	0	0	0.0	1	0	0	13	1	4
유비저	0	0	0	0	0.0	0	0	0	0	0	0
치쿤구니야열	0	0	0	0	0.0	0	0	0	5	1	0
신증후군병증후군	0	0	0	0	0.0	0	0	0	0	0	0
중증열성혈소판감소증후군(SFTS)	0	0	0	0	0.0	0	0	0	0	0	0
중증호흡기증후군(MERS)	0	0	0	0	0.0	0	0	0	0	0	0
지카바이러스감염증	0	0	0	0	0.0	0	0	0	15	0	1

1) 본 통계는 질병관리본부 감염병웹통계시스템에서 제공되는 전수감시 자료로 변동가능한 잠정통계임.

2) 각 질병별로 규정된 신고범위(환자, 의사환자, 병원체보유자)의 모든 신고건을 포함한 자료임.

3) 최근 5년간(2014-2018년) 국내에 발생하지 않은 감염병은 제외됨.

4) 일부 감염병은 법령개정으로 추가된 이후부터 합산된 평균 통계임.

- 페렴구균(2014), MERS(2015), 지카바이러스감염증(2016), C형간염 및 의료관련감염병 2종(반코마이신내성황색포도알균(VRSA) 감염증-카바페넴내성장내세균속군(CRE)감염증)(2017)

† 최근 5년(2014-2018년)의 해당 주차를 중앙으로 계산한 5주간의 평균임.