

전라북도 감염병 주간소식지

2019년 18주차 (04.28.~05.04.)

[제19-18호]



·발행일 2019.5.9. ·발행처 전라북도 감염병관리지원단 ·발행인 이주형

·전화 063-250-2911 ·주소 전라북도 전주시 덕진구 건지로 20 ·홈페이지 <http://jcid.or.kr>

전국 올해 첫 SFTS 발생, 진드기에 물리지 않게 주의하세요!

야외활동 시 진드기매개감염병 예방수칙 준수하기

- 전북** 중증열성혈소판감소증후군(SFTS) / 수두 / 유행성이하선염
- 국내** 중증열성혈소판감소증후군(SFTS) / A형간염
- 국외** 에볼라바이러스(DR콩고) / 메르스(사우디아라비아) / 홍역(미국, 뉴질랜드, ...) / 뎅기열(스리랑카) / 페스트(몽골)

목차

- 1p) 전북 주요 감염병 동향 요약
- 2p) 국내 주요 감염병 동향 요약
- 3p) 전북 전수감시 발생신고 현황
- 4p) 감염병 홍보자료
'진드기 매개 감염병 예방홍보 포스터'

지원단 소식

◆ 인천의료원 신종감염병 교육 훈련센터 기관방문

- 일시: 5월 10일(금) 15:00
- 내용: 시설 및 운영 현황 공유 등

◆ 지자체 역량강화 실무자교육 (FETP-F) 2단계

- 일자: 5월 14일(화) ~ 15일(수)
- 대상: 도내 보건기관 감염병 담당자

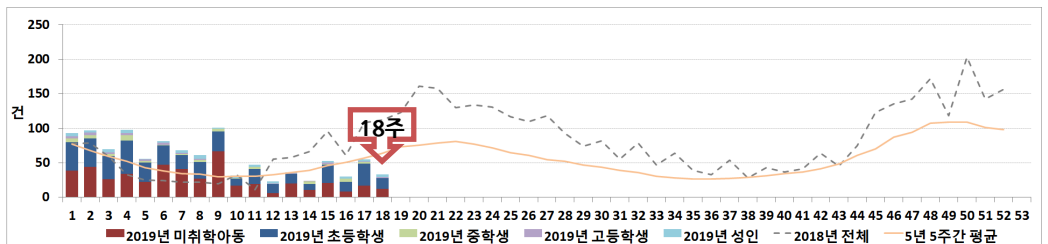
전북 주요 감염병 동향 요약

⚙ 중증열성혈소판감소증후군(SFTS)

- 금주 신고 1건(양성)
- ➡ 주로 4~11월에 발생하며 SFTS 바이러스에 감염된 참진드기에 물린 후 38℃ 이상 고열, 위장관계 증상(오심, 구토, 설사 등), 피로, 근육통 등을 나타냄
- ➡ 50대 이상, 야외활동(농·임업, 나물채취, 벌초, 등산 등) 후 2주 내 증상 발현, 여성에서 발생비율이 높음

⚙ 수두

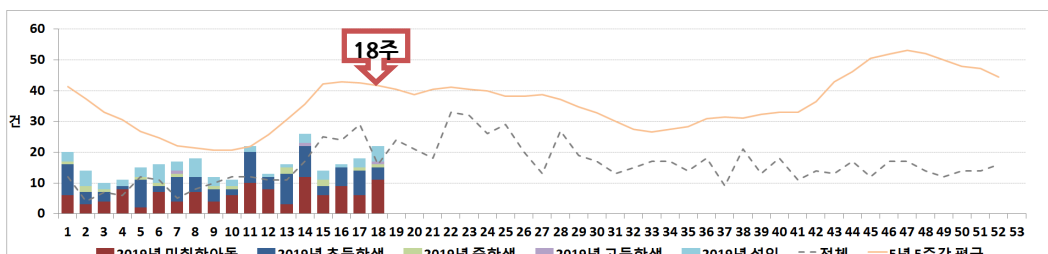
- 금주 신고 33건(지난주 신고 54건)
- ➡ 0-12세에서 호발, 비말·접촉 전파, 격리 및 대증치료, 수두를 앓은 적 없거나 예방접종 미실시한 경우 예방접종 권장, 개인위생수칙 준수 당부
- ➡ 보육시설, 학교 등의 시설 내 집단 환자 발생 시 추가 확산을 막기 위해 발생 상황을 관찰 보건소에 연락하도록 권고함



〈그림 1〉 2019년 전북 수두 신고현황(주차별, 연령별)

⚙ 유행성이하선염

- 금주 신고 21건(지난주 신고 18건)
- ➡ 미취학아동(0~6세)에서 호발하지만 20대 이상 성인에서도 발생 보고



〈그림 2〉 2019년 전북 유행성이하선염 신고현황(주차별, 연령별)

국내 주요 감염병 동향 요약

중증열성혈소판감소증후군(SFTS)

- 확진환자 3명(충남, 전북, 강원 각 1명) 발생('19.5.7. 기준)
- ➔ 야외 활동 시 진드기매개질환 예방수칙 준수하기

< 진드기매개감염병 예방수칙 >

- 농작업 시 작업복 착용, 소매와 바지 끝을 여민 후 장화신기, 야외활동 시 긴팔 착용
- 풀밭에 눕지 않고 돛자리 사용하기, 기피제 사용
- 진드기가 붙어 있을 수 있는 야생동물 접촉하지 않기
- 야외활동 후 옷을 털고 작업복 분리 세탁, 귀가 후 즉시 샤워나 목욕
- 진드기에 물린 곳이 있는지 꼼꼼히 확인하기(진드기 발견 시 바로 제거하지 않고 의료기관 방문)
- 야외활동 후 2주 내 고열·구토 등의 증상 발생 시 진료

A형간염

- 18주차 480건, '19년 총 4,236건 신고(2018년 대비 2.78배 증가)
- 14주 315건 → 15주 386건 → 16주 411건 → 17주 374건
- ➔ 바이러스에 오염된 식품 또는 물 섭취, 환자 분변을 통한 경구 전파 가능
- ➔ 감염된 환자로부터 수혈된 혈액제제를 통해서, 혹은 사용된 주사기를 통한 감염뿐만 아니라 성접촉을 통한 감염 전파 가능
- ➔ 무증상 감염인, 병원체보유자일 경우 의료종사자, 조리종사자, 요양시설 종사자는 대변검사서 음성 확인 후 업무 수행 가능

국외 주요 감염병 동향 요약

에볼라바이러스

- DR공고 '18.5.11~'19.5.5 북동부 중심 환자 1,572명(사망 1045) 발생

메르스

- 사우디아라비아 '19.1.1~5.4 환자 137명(사망 30) 발생

홍역

- 미국 '19.1.1~5.3 23개 주에서 환자 764명 발생
- 뉴질랜드 '19.1.1 환자 111명 발생
- 우크라이나 '19.1.1~5.4 환자 45,147명(사망 17) 발생
- 일본 '19.1.1~4.24 오사카, 미에현, 와카야마현 중심 환자 422명 발생
- * 20대 28%, 30대 25% 순으로 젊은 층에서 호발

* 유행지역

아 시 아 : 필리핀, 베트남, 태국, 일본 등

아메리카 : 브라질, 칠레, 콜롬비아, 베네수엘라, 미국 등

유럽 : 우크라이나, 프랑스, 이스라엘, 이탈리아, 그리스, 루마니아, 불가리아 등

덴기열

- 스리랑카 '19.1.1~4.30 환자 15,641명(사망 15) 발생

페스트

- 몽골 '19.4.27~5.1 환자 2명(사망 2) 발생
- * 접촉자 158명에게 항생제 투여 및 6일간 격리

질병관리본부 소식

◆ 올해 첫 중증열성혈소판감소증후군(SFTS) 환자 발생, 야외활동 시 진드기 물림 주의 당부(5.3) [\(클릭 시 연결\)](#)

◆ 질병관리본부, 여름철(5~9월) 감염병 예방·관리 강화(4.30) [\(클릭 시 연결\)](#)

◆ 5월 가정의 달 맞아, 해외여행 시 Dengue 주의하세요!(4.29) [\(클릭 시 연결\)](#)

◆ [4월 28일, 연합뉴스] A형간염 서울·경기서 확산... 전국 확진자의 45% 차지 보도 관련(4.28) [\(클릭 시 연결\)](#)

금주 감염병 예방정보

Q. 중증열성혈소판감소증후군(SFTS)이란 무엇인가요?

주로 4~11월에 SFTS 바이러스를 보유한 참진드기(주로 작은소피참진드기)에 물린 후 고열, 소화기증상(오심, 구토, 설사) 등을 나타내는 바이러스 감염병으로 일부 의료진이 환자의 혈액 등에 집적적으로 노출되어 2차 감염된 사례가 있어 환자자와 접촉시 주의가 필요합니다.

Q. 어떤 증상이 있나요?

원인불명의 발열, 소화기증상(식욕저하, 구역, 구토, 설사, 복통)이 주증상이며, 이와 함께 두통, 근육통, 신경증상(의식장애, 경련, 혼수), 림프절 종창, 출혈이 동반될 수 있습니다.

Q. 물리면 무조건 감염되나요?

국내에 서식하는 참진드기중 일부만 SFTS 바이러스를 가지고 있기 때문에 물린다 해도 대부분의 경우에는 SFTS에 걸리지 않습니다. 하지만 진드기 물린 뒤 6-14일(잠복기) 이내에 고열, 구토, 설사 등의 증상이 동반된다면 의료기관에 방문하여 진료를 받는 것이 좋습니다.

전라북도 감염병 전수감시 발생신고 현황 [18주차: 2019.04.28. ~ 2019.05.04.]

구분	전라북도								전국		
	2019년				최근 5년 18주 기준 평균†	동기간(18주)누적			동기간(18주)누적		
	18주	17주	16주	15주		2019	2018	2017	2019	2018	2017
1군 콜레라	0	0	0	0	0.0	0	0	0	0	0	2
장티푸스	0	0	0	0	0.1	1	1	0	70	141	31
파라티푸스	0	1	0	0	0.0	1	0	2	20	14	20
세균성이질	0	1	0	0	0.0	1	1	4	29	110	43
장출혈성대장균감염증	0	0	0	0	0.0	0	0	0	24	28	18
A형간염	7	8	12	0	3.3	102	69	101	4,236	1,122	1,826
2군 백일해	0	0	0	0	0.0	5	7	3	163	162	49
파상풍	0	0	0	0	0.0	0	0	0	14	5	4
홍역	0	1	2	0	0.1	10	0	0	419	5	3
유행성이하선염	21	18	15	25	41.6	251	232	229	5,298	5,872	5,112
풍진	0	0	0	0	0.0	1	0	0	11	4	2
일본뇌염	0	0	0	0	0.0	0	0	0	0	0	1
수두	33	54	29	96	63.9	1,084	962	1,033	28,592	24,435	21,816
급성B형간염	0	0	0	0	0.5	3	5	1	129	129	118
b형헤모필루스인플루엔자	0	0	0	0	0.0	0	0	0	0	1	1
페렴구균	0	0	0	1	0.2	11	7	6	199	322	191
3군 말라리아	0	0	0	0	0.0	0	1	0	31	48	27
성홍열	4	5	11	21	14.2	101	382	230	2,948	7,668	8,017
한센병	0	0	0	0	0.0	0	0	0	1	2	1
수막구균성수막염	0	0	0	0	0.0	0	0	0	7	7	9
레지오넬라증	0	0	0	0	0.1	0	1	3	110	95	48
비브리오패혈증	0	0	0	0	0.0	0	0	0	0	1	1
발진열	0	0	0	0	0.0	0	0	0	3	3	1
쯔쯔가무시증	2	5	2	0	3.1	23	34	15	254	422	221
렙토스피라증	2	0	0	0	0.0	2	0	1	29	9	8
브루셀라증	0	0	0	0	0.0	0	0	0	46	1	2
신증후군출혈열	1	0	2	0	0.5	16	6	11	80	66	102
매독(1기)	2	1	1	1	0.6	17	11	6	439	601	384
매독(2기)	0	0	0	0	0.2	5	2	4	185	231	159
매독(선천성)	0	0	0	0	0.0	0	0	0	11	11	2
CJD/vCJD	1	0	0	0	0.0	4	0	0	51	16	10
C형간염	9	3	8	9	-	131	127	-	3,405	3,979	-
카바페넴내성장내세균속균종(CRE) 감염증	2	5	9	15	-	117	172	-	4,277	3,519	-
4군 Dengue열	0	0	0	0	0.0	1	0	0	65	47	35
보툴리눔독소증	0	0	0	0	0.0	0	0	0	0	0	0
큐열	0	1	1	0	0.0	15	0	1	158	50	21
웨스트나일열	0	0	0	0	0.0	0	0	0	0	0	0
라임병	0	0	0	0	0.0	0	0	0	34	4	7
유비저	0	0	0	0	0.0	0	0	0	2	0	0
치쿤구니야열	0	0	0	0	0.0	0	0	0	6	2	1
신종감염병증후군	0	0	0	0	0.0	0	0	0	0	0	0
중증열성혈소판감소증후군(SFTS)	1	0	0	0	0.2	1	0	0	3	7	2
중동호흡기증후군(MERS)	0	0	0	0	0.0	0	0	0	0	0	0
지카바이러스감염증	0	0	0	0	0.0	0	0	0	13	1	2

1) 본 통계는 질병관리본부 감염병웹통계시스템에서 제공되는 전수감시 자료로 변동가능한 잠정통계임.

2) 각 질병별로 규정된 신고범위(환자, 의사환자, 병원체보유자)의 모든 신고건을 포함한 자료임.

3) 최근 5년간(2014-2018년) 국내에 발생하지 않은 감염병은 제외됨.

4) 일부 감염병은 법령개정으로 추가된 이후부터 합산된 평균 통계임.

- 페렴구균(2014), MERS(2015), 지카바이러스감염증(2016), C형간염 및 의료관련감염병 2종(반코마이신내성황색포도알균(VRSA) 감염증-카바페넴내성장내세균속균종(CRE)감염증)(2017)

† 최근 5년(2014-2018년)의 해당 주차를 중앙으로 계산한 5주간의 평균임.



진드기 매개 감염병 관리방법

진드기는 흔적을 남깁니다.

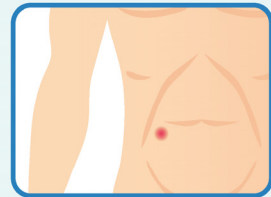
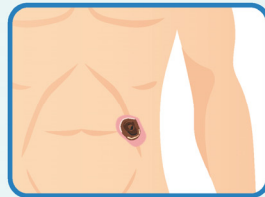
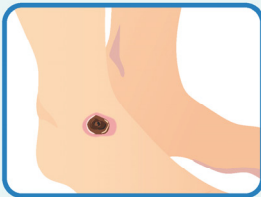
살펴보고! 찾아보고! 빨리 치료하고!



관리 1 증상
살펴보고

위험 활동 1~3주 후 발생

관리 2 물린 흔적 찾아보고



검은 딱지

물린 자국



관리 3 빨리
치료하고

5명 중 1명 사망
(2013~2017년, SFTS기준)

의심 즉시 의료기관 방문