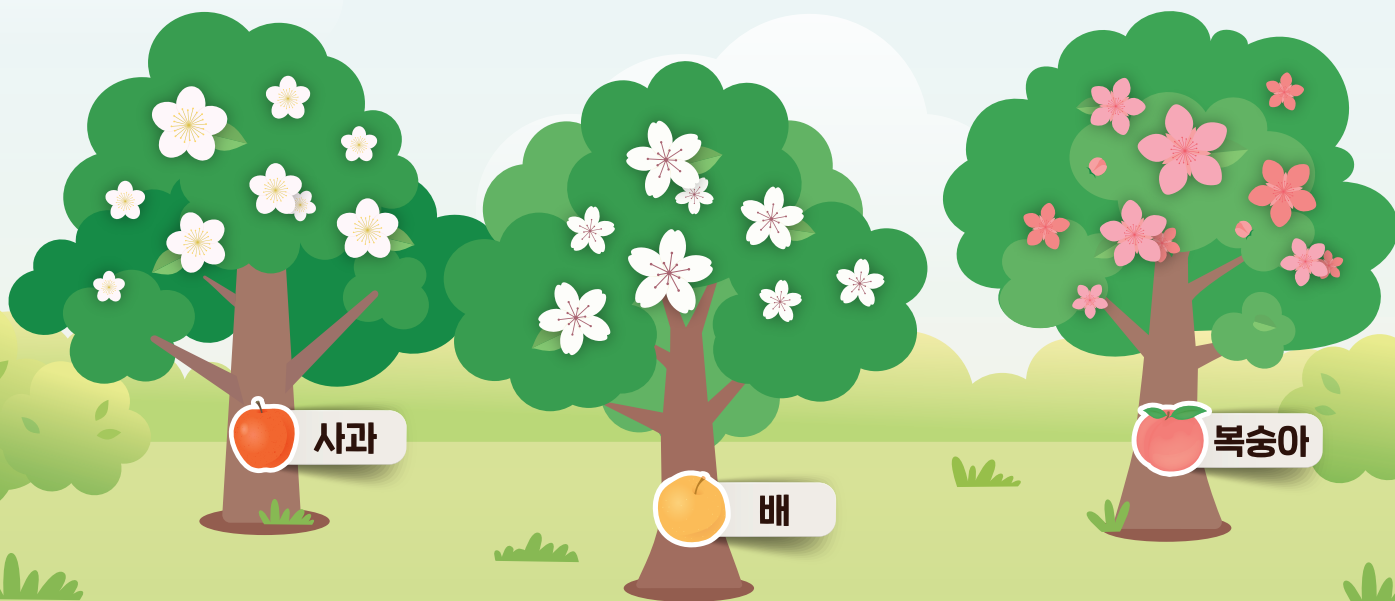
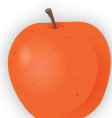


### 사과·배·복숭아 만개기 평년 대비 빠르나, 전년 대비 늦어



남부지역 과수 저온피해 발생 확률 낮으나, 중부지역 기상 상황 모니터링 필요

### 2024년 과일 재배면적 전년 대비 감소, 사과 비슷



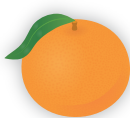
사과

비슷



배

-2.2%



감귤

-1.1%



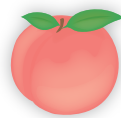
단감

-1.4%



포도

-1.2%



복숭아

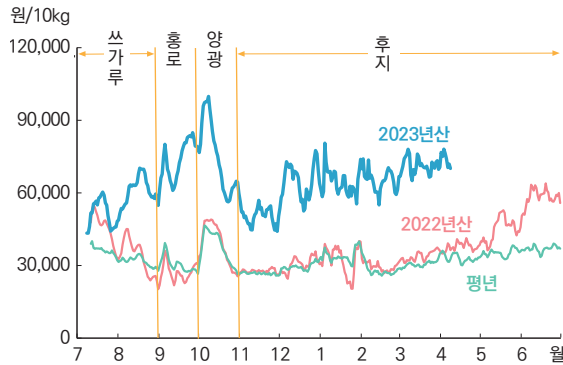
-1.6%

## 가격추이

### 3월 후지 가격 전년 및 전월 대비 상승

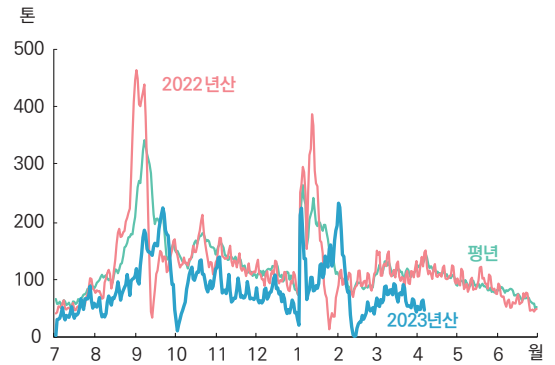
- 후지 도매가격(상품/가락시장) : 71,500원/10kg (전월 대비 9.4% 상승)
- 사과 저장량 줄어 반입량 전년 대비 43.2% 감소

#### ▶ 도매가격 (상품)



주: 평년은 2018~2022년산 자료 중 최대, 최소를 제외한 평균  
자료: 서울특별시농수산물공사(가락시장)

#### ▶ 반입량



## 출하전망

### 4월 이후 사과 출하량 전년 대비 감소

- 2023년 7월~2024년 3월까지 사과 출하량은 전년 대비 31.7% 감소 추정
- 생산량 줄어 저장량 전년 대비 감소
- 4월 이후 사과 저장량 전년(10만 3천 톤) 대비 23.4% 감소한 7만 9천 톤 추정

#### ▶ 사과 출하량 전망

단위: 천 톤, %

구분		7월~익년 3월	4월 이후
2023년산		315.1	79.0
2022년산		461.4	103.2
평년		409.4	97.8
증감률	전년 대비	-31.7	-23.4
	평년 대비	-23.0	-19.2

주 1) 평년은 2018~2022년산 자료 중 최대, 최소를 제외한 평균

2) 출하량은 생산량에서 수출량 제외

자료: 농업관측센터 표본농가 및 모니터 조사치(4.9.)

#### ▶ 사과 월별 도매가격 (상품)

단위: 원/10kg

구분	7월	8월	9월	10월	11월	12월	1월	2월	3월	4월	5월	6월	7월
	쓰가루	홍로	양광	후지									
2023년산	52,019	60,980	81,203	75,455	72,901	50,170	65,617	65,570	65,396	71,540	(73,425)		
2022년산	44,507	32,349	52,082	28,400	38,610	27,797	30,690	33,140	29,440	34,123	38,064	45,399	58,444
2021년산	35,137	25,696	39,197	30,993	41,574	26,372	30,979	34,150	24,703	28,622	28,562	31,586	34,562
평년	35,968	31,761	45,201	30,838	38,338	26,706	29,845	34,291	26,987	31,272	31,966	34,980	36,487

주 1) 평년은 2018~2022년산 가격 중 최대, 최소를 제외한 평균

2) 2024년 4월은 1~9일 평균가격

자료: 서울특별시농수산물공사(가락시장)

## 재배면적

### 2024년 사과 재배면적 전년과 비슷하나, 성목 면적은 감소

- 재배면적: 전년과 비슷
  - 유목면적: 사과 품종(시나노골드, 아리수 등) 갱신 활발, 과수화상병 사후 점검기간(3년) 후 식재 증가 등으로 전년 대비 5.3% 증가
  - 성목면적: 품종 갱신, 노목 폐원, 고령화, 인건비 상승 등으로 전년 대비 2.5% 감소
- 영남과 강원·경기지역 재배면적은 전년 대비 각각 0.6% 증가
  - 영남지역 감홍 생산 확대, 다축과원 조성 등, 강원·경기지역 사과 재배지 복상과 지자체 사업 추진
- 충청과 호남지역 재배면적은 전년 대비 각각 3.3%, 4.4% 감소
  - 충청지역 고령화, 노동력 감소, 호남지역 홍로 재배면적 축소 등

#### ▶ 2024년 사과 지역별 재배면적

단위: ha, %

구분	강원·경기	충청	호남	영남	전체
2024년	2,187	5,035	2,361	24,084	33,666
비중	6.5	15.0	7.0	71.5	100.0
2023년	2,174	5,207	2,470	23,937	33,789
증감률	0.6	-3.3	-4.4	0.6	-0.4

자료: 통계청(2023년), 농업관측센터 표본농가 및 모니터 조사치(4.9.), 과수4종 농작물재해보험 판매실적

- 면적 비중 큰 후지 재배면적 전년 대비 0.8%, 조숙계 후지 7.4% 감소
  - 후지의 경우 고품질 품종(착색계: 후브락스, 미야비, K1 등)으로 갱신 지속
- 감홍, 기타 품종(시나노골드 등) 재배면적 소비자 선호 높아 전년 대비 각각 11.5%, 9.5% 증가
- 쓰가루, 홍로, 양광 재배면적 품종 전환 등으로 전년 대비 1~5% 감소

#### ▶ 2024년 사과 품종별 재배면적

단위: ha, %

구분	쓰가루	홍로	양광	감홍	조숙계후지	후지	기타
2024년	1,210	4,512	526	886	1,474	20,881	4,175
비중	3.6	13.4	1.6	2.6	4.4	62.0	12.5
2023년	1,228	4,761	553	794	1,592	21,046	3,815
증감률	-1.5	-5.2	-5.0	11.5	-7.4	-0.8	9.5

주: 기타 품종은 시나노골드, 아리수, 뽕머킹, 이지플 등  
자료: 농업관측센터 표본농가 및 모니터 조사치(4.9.)

## 생산추이

- 사과 생산량은 재배면적 변화보다 기상 여건과 병충해 발생에 따른 단수 증감에 큰 영향
  - 2019년 사과 재배면적 평년 대비 2.2% 감소하였으나, 생산량은 9.0% 증가

#### ▶ 사과 생산 추이

단위: ha, kg/10a, 천 톤

구분	2019년	2020년	2021년	2022년	2023년	평년
재배면적	32,954	31,598	34,359	34,603	33,789	33,701
단수	1,624	1,336	1,502	1,636	1,167	1,457
생산량	535.3	422.1	515.9	566.0	394.4	491.1

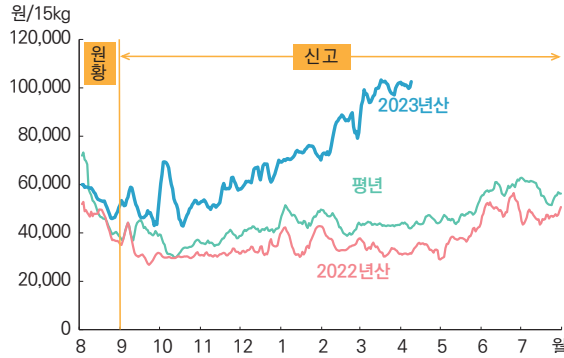
자료: 통계청

## 가격추이

## 3월 신고 가격 전년 및 전월 대비 상승

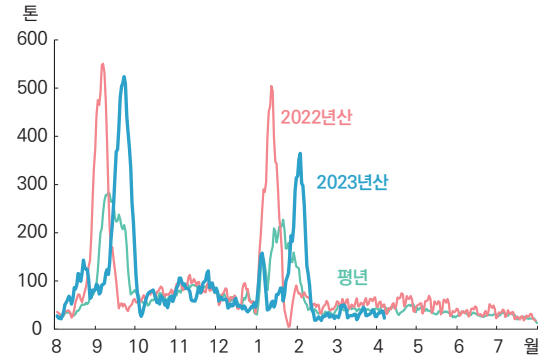
- 신고 도매가격(상품/가락시장): 99,400원/15kg (전월 대비 18.3% 상승)
- 2023년산 배 저장량 줄어 반입량 전년 대비 47.7% 감소

## ▶ 도매가격 (상품)



주: 평년은 2018~2022년산 자료 중 최대, 최소를 제외한 평균  
자료: 서울특별시농수산물공사(가락시장)

## ▶ 반입량



## 출하전망

## 4월 이후 배 출하량 전년 대비 감소

- 2023년 8월~2024년 3월까지 배 출하량은 전년 대비 14.4% 감소 추정
- 생산량 감소로 저장량 줄고, 가격 상승으로 출하 앞당긴 농가 증가
- 4월 이후 출하량 전년 대비 83.8% 감소 전망
- 2023년산 생산량 감소폭(26.8%)보다 3월까지 출하량 감소폭(14.4%) 적어 4월 이후 출하량 큰 폭으로 감소

## ▶ 배 출하량 전망

단위: 천 톤, %

구분		8월 ~ 익년 3월	4월 이후
2023년산		159.2	6.0
2022년산		185.9	37.0
평년		152.2	27.1
증감률	전년 대비	-14.4	-83.8
	평년 대비	4.6	-77.9

주 1) 평년은 2018~2022년산 자료 중 최대, 최소를 제외한 평균  
2) 출하량은 생산량에서 수출량 제외  
자료: 농업관측센터 표본농가 및 모니터 조사치(4.9.)

## ▶ 배 월별 도매가격 (상품)

단위: 원/15kg

구분	8월	9월	10월	11월	12월	1월	2월	3월	4월	5월	6월	7월
	원황	신고										
2023년산	53,000	50,174	53,290	56,272	64,626	73,185	84,000	99,408	(101,790)			
2022년산	43,327	32,789	30,296	31,478	34,933	35,383	34,960	32,901	32,683	38,925	50,733	46,906
2021년산	54,849	48,904	38,851	42,427	46,923	48,532	47,748	47,281	50,554	53,890	62,750	52,786
2020년산	43,016	46,358	52,820	57,305	64,612	67,358	70,185	65,865	72,991	76,297	85,214	84,869
평년	45,116	40,360	33,148	37,739	42,287	46,172	42,562	43,304	44,482	47,674	59,045	56,227

주 1) 평년은 2018~2022년산 가격 중 최대, 최소를 제외한 평균  
2) 2024년 4월은 1~9일 평균가격  
자료: 서울특별시농수산물공사(가락시장)

## 재배면적

### 2024년 배 재배면적 전년 대비 감소

- 재배면적: 전년 대비 2.2% 감소
  - 유목면적: 국내 육성품종 보급사업, 과수화상병 사후 점검 기간 경과 농가의 신규 식재로 전년 대비 7.2% 증가
  - 성목면적: 과수화상병, 농가 고령화, 도시개발 등으로 전년 대비 3.1% 감소
- 지역별로 배 재배면적 전년 대비 2% 내외 감소
  - 경기, 충청지역 과수화상병 발생으로 폐원 증가, 산업단지, 택지, 도로 등으로 과원 편입
  - 대부분 지역 농가 고령화 심화, 인력 부족으로 폐원 증가

#### ▶ 2024년 배 지역별 재배면적

단위: ha, %

구분	강원·경기	충청	호남	영남	전체
2024년	1,649	2,418	3,442	1,884	9,393
비중	17.6	25.7	36.6	20.1	100.0
2023년	1,684	2,483	3,519	1,920	9,607
증감률	-2.1	-2.6	-2.2	-1.9	-2.2

자료: 통계청(2023년), 농업관측센터 표본농가 및 모니터 조사치(4.9.), 과수4종 농작물재해보험 판매실적

- 신고·원황 재배면적 전년 대비 각각 2.8%, 0.7% 감소
  - 신고는 지원 사업이 국내 육성 신품종에 한정되어 있어 감소세 지속
  - 원황은 타 중생종 품종(신화, 화산 등) 선호로 감소
- 신화·화산·추황·기타품종 재배면적 전년 대비 1~4% 증가, 황금은 비슷
  - 신화는 추석 출하용 신고 대체 품종으로 농가 선호가 높아 면적 증가
  - 화산·추황 등 기타 품종은 국내 육성품종 보급 사업으로 면적 증가

#### ▶ 2024년 배 품종별 재배면적

단위: ha, %

구분	신고	원황	신화	화산	추황	황금	기타
2024년	7,943	419	185	172	129	196	349
비중	84.6	4.5	2.0	1.8	1.4	2.1	3.7
2023년	8,173	421	177	171	128	197	339
증감률	-2.8	-0.7	4.4	0.5	1.3	-0.4	2.8

자료: 농업관측센터 표본농가 및 모니터 조사치(4.9.)

## 생산추이

- 배 생산량은 재배면적 변화보다 기상 여건과 병충해 발생에 따른 단수 증감에 큰 영향
  - 2019년 배 재배면적 평년 대비 0.2% 감소하였으나, 생산량은 1.2% 증가

#### ▶ 배 생산 추이

단위: ha, kg/10a, 천 톤

구분	2019년	2020년	2021년	2022년	2023년	평년
재배면적	9,615	9,091	9,675	9,680	9,607	9,632
단수	2,088	1,458	2,174	2,594	1,913	2,058
생산량	200.7	132.6	210.3	251.1	183.8	198.3

자료: 통계청

## 재배면적

### 2024년 감귤 재배면적 전년 대비 감소, 만감류는 증가

- 재배면적: 전년 대비 1.1% 감소
    - 유목면적: 만감류 전환, 품종 갱신(유라조생계통) 활발하나, 유목의 성목화로 전년 대비 0.6% 감소
    - 성목면적: 폐원(고령화, 노목화 등) 증가로 전년 대비 1.1% 감소
  - 온주감귤 재배면적은 전년 대비 1.7% 감소
    - 노지·월동온주: 폐원, 품종 및 작형 전환 등으로 전년 대비 각각 1.8%, 2.4% 감소
    - 하우스온주: 상대적으로 수익성 좋아 전년 대비 3.3% 증가
- ※ (작황) 하우스온주 일조량 부족으로 낙과 피해 발생하였으나, 전반적인 생육 상황 전년과 비슷

#### ▶ 2024년 온주감귤 재배면적

단위: ha, %

구분	온주 감귤				만감류	전체
	노지온주	월동(비가림)온주	하우스온주	소계		
2024년	13,945	857	432	15,234	4,278	19,512
비중	71.5	4.4	2.2	78.1	21.9	100.0
2023년	14,199	878	418	15,495	4,229	19,724
증감률	-1.8	-2.4	3.3	-1.7	1.2	-1.1

자료: 농업관측센터 표본농가 및 모니터 조사치(4.9.)

- 만감류 재배면적은 전년 대비 1.2% 증가
  - 한라봉: 고목화로 생산성 및 품질 저하, 소비자 선호 낮아 타 품종 갱신 늘어 전년 대비 0.9% 감소
  - 레드향: 낙과 및 열과 발생으로 생산성 낮아 타 품종(천혜향 등)으로 전환되어 전년 대비 2.3% 감소
  - 천혜향·기타: 소비자 선호 높아 신규 식재 늘어 전년 대비 각각 5.4%, 3.7% 증가

#### ▶ 2024년 만감류 품종별 재배면적

단위: ha, %

구분	한라봉	천혜향	레드향	기타	만감류 계
2024년	1,535	1,043	872	829	4,278
비중	35.9	24.4	20.4	19.4	100.0
2023년	1,548	990	892	799	4,229
증감률	-0.9	5.4	-2.3	3.7	1.2

자료: 농업관측센터 표본농가 및 모니터 조사치(4.9.)

## 생산추이

- 감귤 생산량은 재배면적 변화보다 기상 여건과 병충해 발생에 따른 단수 증감에 큰 영향
  - 2020년 감귤 재배면적 2019년 대비 0.1% 감소하였으나, 생산량은 3.7% 증가

#### ▶ 감귤 생산 추이

단위: ha, kg/10a, 천 톤

구분	2019년	2020년	2021년	2022년	2023년	평년
재배면적	20,059	20,038	19,978	19,871	19,724	19,962
단수	3,147	3,268	3,069	2,928	2,755	3,050
생산량	631.3	654.9	613.1	581.9	543.4	608.8

자료: 제주특별자치도청, 농업관측센터 추정치

## 재배면적

### 2024년 단감 재배면적 전년 대비 감소

- 재배면적: 전년 대비 1.4% 감소
  - 유목면적: 태추, 감풍 등 신규 식재 및 품종 전환으로 전년 대비 1.5% 증가
  - 성목면적: 농가 고령화, 급경사 산간지 폐원 등으로 전년 대비 1.7% 감소
- 최대 주산지인 경남지역 전년 대비 1.5% 감소, 전남지역 비슷, 경북지역 3.1% 감소
  - 전남지역 태추, 감풍 등 신규 식재 및 관리 과원 증가

#### ▶ 2024년 단감 지역별 재배면적

단위: ha, %

구분	경남	전남	경북	기타	전체
2024년	6,280	2,152	420	224	9,076
비중	69.2	23.7	4.6	2.5	100.0
2023년	6,375	2,157	433	238	9,203
증감률	-1.5	-0.2	-3.1	-5.7	-1.4

자료: 통계청(2023년), 농업관측센터 표본농가 및 모니터 조사치(4.9.), 과수4종 농작물재해보험 판매실적

- 면적 비중 가장 큰 부유 재배면적 전년 대비 2.1% 감소
  - 농가 고령화 및 노동력 부족으로 폐원 증가
- 차량과 서촌조생 재배면적 전년 대비 각각 0.5%, 1.6% 감소
  - 서촌조생 상품성 낮아 태추 등으로 전환
- 태추와 기타 품종 재배면적 전년 대비 각각 1.9%, 2.9% 증가
  - 서촌조생을 대체할 수 있는 태추로의 고점갱신, 신규 식재 증가
  - 기타 품종으로 부유와 수확 시기 비슷한 감풍 증가
  - 차량 대체 품종으로 상서, 송본 등도 증가 추세

#### ▶ 2024년 단감 품종별 재배면적

단위: ha, %

구분	부유	차량	서촌조생	태추	기타
2024년	7,068	636	227	427	718
비중	77.9	7.0	2.5	4.7	7.9
2023년	7,217	639	231	419	697
증감률	-2.1	-0.5	-1.6	1.9	2.9

자료: 농업관측센터 표본농가 및 모니터 조사치(4.9.)

## 생산추이

- 단감 생산량은 재배면적 변화보다 기상 여건과 병충해 발생에 따른 단수 증감에 큰 영향
  - 2021년 단감 재배면적 평년 대비 0.2% 감소하였으나, 생산량은 5.0% 증가

#### ▶ 단감 생산 추이

단위: ha, kg/10a, 천 톤

구분	2019년	2020년	2021년	2022년	2023년	평년
재배면적	8,639	8,404	8,899	9,477	9,203	8,914
단수	1,114	1,063	1,123	1,096	769	1,068
생산량	96.3	89.4	99.9	103.9	70.8	95.2

자료: 제주특별자치도청, 농업관측센터 추정치

## 재배면적

## 2024년 포도 재배면적 전년 대비 감소

- 재배면적: 전년 대비 1.2% 감소
  - 유목면적은 샤인머스켓 가격 하락으로 신규 식재 줄어 전년 대비 16.9% 감소, 성목면적은 2.2% 증가
- 강원·경기지역은 도시개발에 따른 토지 수용 등으로 전년 대비 1.6% 감소
- 영남·충청지역은 신규 식재 감소로 전년 대비 각각 1.1%, 1.4% 감소, 호남지역은 고령화 등으로 0.5% 감소

## ▶ 2024년 포도 지역별 재배면적

단위: ha, %

구분	강원·경기	영남	충청	호남	전체
2024년	1,693	8,743	2,956	1,142	14,535
2023년	1,721	8,838	2,998	1,148	14,706
증감률	-1.6	-1.1	-1.4	-0.5	-1.2

자료: 통계청(2023년), 농업관측센터 표본농가 및 모니터 조사치(4.9.)

- 시설 재배면적은 전년 대비 4.2% 증가, 비가림·노지 재배면적은 전년 대비 2.9% 감소
  - 시설 지원 사업과 금년 이른 추석(9월 17일) 영향으로 시설 재배면적 증가
  - 노지 샤인머스켓 성출하기 가격 하락으로 비가림·노지 재배면적 감소

## ▶ 2024년 포도 작형별 재배면적

단위: ha, %

구분	시설			비가림·노지
	가온	무가온	소계	
2024년	1,924	1,770	3,694	10,840
2023년	1,824	1,723	3,547	11,159
증감률	5.5	2.7	4.2	-2.9

자료: 농업관측센터 표본농가 및 모니터 조사치(4.9.)

- 품종별로 샤인머스켓·캠벨얼리 재배면적 전년 대비 각각 3.1%, 1.3% 감소
- 거봉류·델라웨어 재배면적은 전년 출하기 가격 높아 전년 대비 각각 2.0%, 3.5% 증가
- 기타 품종 재배면적은 흑색계(총량, BK시들리스 등), 적색계(레드클라렛, 랑만홍옌, 루비스위트 등) 품종 전환으로 전년 대비 7.8% 증가

## ▶ 2024년 포도 품종별 재배면적

단위: ha, %

구분	샤인머스켓	캠벨얼리	거봉류	MBA	델라웨어	기타
2024년	6,259	4,253	2,545	921	61	496
비중	43.1	29.3	17.5	6.3	0.4	3.4
2023년	6,458	4,310	2,496	923	59	460
증감률	-3.1	-1.3	2.0	-0.2	3.5	7.8

주: 거봉류는 거봉, 흑보석, 자옥, 흑구슬 등을 포함  
 자료: 농업관측센터 표본농가 및 모니터 조사치(4.9.)

## 생산추이

- 포도 재배면적 및 생산량 샤인머스켓 식재 영향으로 최근 5년간 증가 추세

## ▶ 포도 생산 추이

단위: ha, kg/10a, 천 톤

구분	2019년	2020년	2021년	2022년	2023년	평년
재배면적	12,676	13,183	13,349	14,655	14,706	13,729
단수	1,311	1,258	1,260	1,288	1,263	1,263
생산량	166.2	165.9	168.2	188.8	185.7	173.3

자료: 통계청, 농업관측센터 추정치

## 재배면적

### 2024년 복숭아 재배면적 전년 대비 감소

- 재배면적: 전년 대비 1.6% 감소
  - 유목면적: 기후 변화로 인한 조생종으로의 품종 갱신 등으로 전년 대비 1.3% 증가
  - 성목면적: 농가 고령화, 품종 갱신 등으로 전년 대비 2.6% 감소
- 지역별로 영남지역 재배면적 전년과 비슷, 강원·경기·충청·호남지역 1~5% 감소
  - 최대 주산지인 영남지역은 농가 고령화 및 기상이변으로 성목면적 감소하나, 조생종 신규 식재로 유목면적 증가
  - 그 외 지역은 인력 부족, 도시개발, 이상 기후 등으로 폐원 증가

#### ▶ 2024년 복숭아 지역별 재배면적

단위: ha, %

구분	강원	경기	충청	호남	영남	전체
2024년	806	872	5,218	2,132	10,776	19,806
비중	4.1	4.4	26.3	10.8	54.4	100.0
2023년	815	893	5,475	2,174	10,770	20,127
증감률	-1.1	-2.3	-4.7	-1.9	0.1	-1.6

자료: 통계청(2023년), 농업관측센터 표본농가 및 모니터 조사치(4.9.)

- 품종별로 유모계 재배면적 전년 대비 2.2% 감소, 천도계 재배면적은 1.3% 증가
  - 유모계: 농가 고령화, 기후 변화로 인한 폐원 및 타 작목 전환 증가
  - 천도계: 조생종(신비 등)으로 품종 갱신 및 신규 식재 증가

#### ▶ 2024년 복숭아 품종별 재배면적

단위: ha, %

구분	유모계	천도계
2024년	16,384	3,421
비중	82.7	17.3
2023년	16,748	3,379
증감률	-2.2	1.3

자료: 농업관측센터 표본농가 및 모니터 조사치(4.9.)

## 생산추이

- 복숭아 생산량은 재배면적 변화보다 기상 여건과 병충해 발생에 따른 단수 증감에 큰 영향
  - 2021년 복숭아 재배면적 2020년 대비 4.8% 감소하였으나, 생산량은 1.6% 증가

#### ▶ 복숭아 생산 추이

단위: ha, kg/10a, 천 톤

구분	2019년	2020년	2021년	2022년	2023년	평년
재배면적	20,636	20,450	19,475	20,314	20,127	20,297
단수	1,019	924	986	942	808	940
생산량	210.4	189.1	192.1	191.3	162.5	190.8

자료: 통계청, 농업관측센터 추정치

## 바나나

### 4월 수입량 전년 대비 증가 전망

- 3월 동향: 필리핀 산지 작황은 부진하였지만, 할당관세 영향으로 전년 대비 27.7% 증가
- 4월 전망: 할당관세 영향 및 국내 수요 증가로 전년 대비 증가

#### ▶ 바나나 수입량

단위: 톤

구분	1월	2월	3월	4월	5월	6월	7~12월	계
2024년	31,056	31,446	38,404	(9,966)				110,872
2023년	21,315	22,526	30,083	29,959	33,993	32,379	153,773	324,028
평년	25,654	25,074	31,951	33,358	33,348	32,379	159,311	341,075

주 1) 평년은 2019~2023년 수입량 중 최대, 최소를 제외한 평균

2) 2024년 4월은 1~5일까지 잠정치

자료: 한국무역협회, 한국관세무역개발원

## 파인애플

### 4월 수입량 전년 대비 증가 전망

- 3월 동향: 필리핀에서 대과(국내 선호) 생산량이 늘어 전년 대비 44.7% 증가
- 4월 전망: 할당관세로 인한 원가 인하로 전년 대비 증가

#### ▶ 파인애플 수입량

단위: 톤

구분	1월	2월	3월	4월	5월	6월	7~12월	계
2024년	5,796	6,814	8,686	(2,061)				23,357
2023년	4,299	5,294	6,002	5,401	7,246	6,537	32,271	67,050
평년	4,292	5,077	5,695	5,887	6,647	6,060	31,255	64,913

주 1) 평년은 2019~2023년 수입량 중 최대, 최소를 제외한 평균

2) 2024년 4월은 1~5일까지 잠정치

자료: 한국무역협회, 한국관세무역개발원

## 망고

### 4월 수입량 전년 대비 증가 전망

- 3월 동향: 태국 산지 작황 호조로 인한 전년 대비 114.0% 증가
- 4월 전망: 산지 작황 호조 및 할당관세 영향으로 전년 대비 증가

#### ▶ 망고 수입량

단위: 톤

구분	1월	2월	3월	4월	5월	6월	7~12월	계
2024년	2,323	3,499	6,264	(1,581)				13,667
2023년	2,671	2,432	2,927	3,347	4,728	3,558	7,299	26,962
평년	2,217	2,487	3,384	3,523	2,888	1,647	4,966	21,112

주 1) 평년은 2019~2023년 수입량 중 최대, 최소를 제외한 평균

2) 2024년 4월은 1~5일까지 잠정치

자료: 한국무역협회, 한국관세무역개발원

## 오렌지

### 4월 수입량 전년 대비 감소 전망

- 3월 동향: 미국 내 작황이 부진했지만, 할당관세 영향으로 전년 대비 1.8% 증가
- 4월 전망: 미국의 기상 악화(잦은 비)로 인한 품질 및 당도 저하 예상되어 전년 대비 감소

#### ▶ 오렌지 수입량

단위: 톤

구분	1월	2월	3월	4월	5월	6월	7~12월	계
2024년	2,533	7,431	38,045	(7,491)				55,500
2023년	1,201	3,138	37,377	20,048	8,436	1,305	16,003	87,508
평년	3,053	4,081	41,600	28,284	11,213	1,703	10,589	105,523

주 1) 평년은 2019~2023년 수입량 중 최대, 최소를 제외한 평균

2) 2024년 4월은 1~5일까지 잠정치

자료: 한국무역협회, 한국관세무역개발원

## 아보카도

### 4월 수입량 전년 대비 감소 전망

- 3월 동향: 수입량이 크게 증가했던 전년에 비해 산지 작황이 부진(엘니뇨)하여 전년 대비 26.2% 감소
- 4월 전망: 주 수입국 작황이 좋지 않아 산지 가격이 상승하여 전년 대비 감소

#### ▶ 아보카도 수입량

단위: 톤

구분	1월	2월	3월	4월	5월	6월	7~12월	계
2024년	1,010	679	807	(242)				2,738
2023년	632	852	1,094	782	1,236	1,517	6,558	12,671
평년	790	725	851	718	1,197	1,502	7,387	13,170

주 1) 평년은 2019~2023년 수입량 중 최대, 최소를 제외한 평균

2) 2024년 4월은 1~5일까지 잠정치

자료: 한국무역협회, 한국관세무역개발원

## 포도

### 4월 수입량 전년 대비 감소 전망

- 3월 동향: 호주산 블랙 사파이어 품종의 수입량 증가로 전년 대비 4.5% 증가
- 4월 전망: 주 수입국인 칠레 생산량 감소(타 품목 전환 등)로 전년 대비 감소

#### ▶ 포도 수입량

단위: 톤

구분	1월	2월	3월	4월	5월	6월	7~12월	계
2024년	1,992	1,781	7,542	(1,738)				13,053
2023년	1,452	2,422	7,218	14,725	897	101	6,446	33,261
평년	3,004	3,994	9,538	15,691	3,473	163	13,050	48,913

주 1) 평년은 2019~2023년 수입량 중 최대, 최소를 제외한 평균

2) 2024년 4월은 1~5일까지 잠정치

자료: 한국무역협회, 한국관세무역개발원

## 자몽

### 4월 수입량 전년 대비 감소 전망

- 3월 동향: 이스라엘-하마스 전쟁으로 인한 해상 운임비 상승으로 전년 대비 13.7% 감소
- 4월 전망: 입항 지연으로 인한 품질 저하가 예상되어 전년 대비 감소

#### ▶ 자몽 수입량

단위: 톤

구분	1월	2월	3월	4월	5월	6월	7~12월	계
2024년	2,197	739	1,427	(141)				4,504
2023년	1,269	1,176	1,654	1,273	631	1,172	6,071	13,246
평년	1,565	1,201	1,061	1,137	950	1,511	7,408	14,833

주 1) 평년은 2019~2023년 수입량 중 최대, 최소를 제외한 평균

2) 2024년 4월은 1~5일까지 잠정치

자료: 한국무역협회, 한국관세무역개발원

## 레몬

### 4월 수입량 전년 대비 감소 전망

- 3월 동향: 미국 산지 작황 부진 및 국내 수요 감소(국내 비선희 대과 비중 증가)로 전년 대비 0.8% 감소
- 4월 전망: 작황 부진 및 경기 침체로 인한 식자재 수요가 줄 것으로 예상되어 전년 대비 감소

#### ▶ 레몬 수입량

단위: 톤

구분	1월	2월	3월	4월	5월	6월	7~12월	계
2024년	1,948	2,370	2,135	(317)				6,770
2023년	1,142	2,038	2,152	1,662	1,330	1,218	10,168	19,710
평년	1,224	2,003	2,037	1,479	1,419	1,505	9,411	19,078

주 1) 평년은 2019~2023년 수입량 중 최대, 최소를 제외한 평균

2) 2024년 4월은 1~5일까지 잠정치

자료: 한국무역협회, 한국관세무역개발원

## 재배면적

## 2024년 주요 과일 재배면적 전년 대비 감소, 사과는 비슷

- 사과: 품종 갱신 등으로 유목면적 전년 대비 5.3% 증가, 성목면적은 2.5% 감소
- 배: 국내 육성 품종 신규 식재 늘어 유목면적 전년 대비 7.2% 증가, 성목면적은 3.1% 감소
- 감귤: 유목의 성목화로 유목면적 전년 대비 0.6% 감소, 성목면적도 1.1% 감소
- 단감: 품종 전환으로 신규 식재 늘어 유목면적 전년 대비 1.5% 증가, 성목면적은 1.7% 감소
- 포도: 샤인머스켓 신규 식재 줄어 유목면적 전년 대비 16.9% 감소, 성목면적은 2.2% 증가
- 복숭아: 조생품종 전환으로 유목면적 전년 대비 1.3% 증가, 성목면적은 2.6% 감소

### ▶ 2024년 6대 과일 재배면적

단위: ha, %

구분	사과	배	감귤	단감	포도	복숭아	전체
2024년	33,666	9,393	19,512	9,076	14,535	19,806	105,988
2023년	33,789	9,607	19,724	9,203	14,706	20,127	107,156
증감률	-0.4	-2.2	-1.1	-1.4	-1.2	-1.6	-1.1

자료: 통계청(2023년), 농업관측센터 표본농가 및 모니터 조사치(4.9.), 과수4종 농작물재해보험 판매실적

## 농촌진흥청 국립원예특작과학원(2024.3.31)

### 사과·배·복숭아 만개기 평년 대비 빠르나, 전년 대비 늦어

- 사과: 경남 거창(4.13~15), 전북 장수(4.15~17), 충북 충주(4.18~20), 경북 청송(4.19~21)
- 배: 전남 나주(4.8~10), 경북 상주(4.12~14), 충남 천안(4.16~19), 경기 이천(4.19~21)
- 복숭아: 경기 이천(4.13~15), 강원 춘천(4.17~19)

※ 남부지역 과수 저온피해 발생 확률 낮으나, 중부지역 기상 상황 모니터링 필요

농업관측정보는 표본조사와 수급분석모형을 이용한 전망자료이므로 통계청의 통계자료와 차이가 있을 수 있습니다.

「농업관측(과일)」은 농림축산식품부 지원으로 한국농촌경제연구원 농업관측센터가 농업인들의 재배의향, 작황, 가격 등 각종 통계자료를 수집·분석한 후, 농업 및 통계 전문가들에게 자문하여 작성한 것입니다. 과일 관측은 사과, 배, 감귤, 단감, 포도, 복숭아, 수입과일 품목에 대하여 매월 5일에 발표됩니다.

월보 및 속보 관련 정보를 핸드폰 문자(SMS)로 받고자 하시는 분들은 농업관측센터 홈페이지(<http://aglook.krei.re.kr>) 또는 담당자(061-820-2310)에게 연락바랍니다.

2024년  
5월호 예고

【예정일자】  
2024년 5월 7일

인터넷 홈페이지 <http://www.krei.re.kr> ☎ 061) 820-2278 | FAX: 061) 820-2409

| 담당자 | 박한울(총괄), 김형진(사과, 감귤), 김서영(배, 포도),  
강전상(복숭아, 단감), 김원빈(수입과일)

| 감 수 | 김미복(농업관측센터장), 노호영(원예실장)