

제6호

2022년  
6월9일

# 농작물 병해충 발생정보

이 정보는 <http://www.jbares.go.kr> 에서도 보실 수 있습니다.

전라북도농업기술원은 과수화상병, 열대거세미나방 등 주요 검역병해충 다발생 시기 도래에 따른 주의보를 내리고 6월 중 발생가능성이 높은 병해충을 중심으로 「제6호 농작물 병해충 발생정보」를 발표하니 피해가 최소화 되도록 농작물 관리에 각별히 유의하여 주시기 바랍니다.

## 주요 발생 정보

### 1 검역병 과수화상병(주의보)

- ▶ 과수화상병 의심증상이 보이면 즉시 가까운 농업기술센터에 신고
- ▶ 예방을 위한 농가준수사항 준수철저(농기구 소독, 외부인 과원 출입통제)

### 2 열대거세미나방(주의보) 및 멸강나방 등 비래해충(예보)

- ▶ 옥수수 재배농가는 열대거세미나방 발견시 관할 농업기술센터에 신고
- ▶ 멸강나방은 목초지, 사료작물 포장 등을 예찰하여 유충이발견되면 초기방제

### 3 애멸구, 먹노린재 등 벼 해충(예보)

- ▶ 해충은 주기적인 예찰을 통해 발생초기에 방제하여 밀도를 낮춰야 함

### 4 역병, 덩굴마름병, 진딧물 등 채소 병해충 (예보)

- ▶ 등록약제를 관주하여 방제하고, 과습하지 않도록 관리

### 5 탄저병 및 돌발해충 등 과수 병해충(예보)

- ▶ 탄저병은 살균제를 예방적으로 살포하고 과원은 물빠짐이 잘 되도록 관리
- ▶ 갈색날개매미충 유충을 과원에서 발견시 주변 산림까지 함께 방제

### 6 황화잎말림, 반점위조바이러스 등 시설작물 병해충(예보)

- ▶ 황색끈끈이트랩등을 이용 매개충을 주기적으로 예찰하고 발생초기 방제

「작물별 농약안전사용기준(PLS)을 꼭 지킵시다.

## 1 검역병해충 과수화상병(주의보)

### ❖ 과수화상병

- \* 식물방역법상 금지병으로 병든 꽃은 물에 데친 듯하고 흑갈색으로 변해 떨어지고, 잎은 말리며 가지에 매달려 있으며, 나무를 고사시키는 세균병
- ▶ 전국적으로 다발생중으로 의심증상이 보이면 가까운 농업기술센터에 신고
- ▶ 농작업시 농기구 소독 등 철저, 외부인 과원 출입통제



< 배 가지 >



< 배 잎 >



< 배 과총의 병징 >



< 사과 가지 >



< 사과 잎 >



< 사과 과총의 병징 >

### 과수화상병 예방을 위한 농가 준수사항

- ① 청결한 과원 관리: 과수(사과, 배) 화상병 예방을 위하여 과수원을 청결하게 관리
- ② 소독방법: 적과, 봉지씌우기 작업시 농작업자 및 모든 농기구(전정가위, 장갑 등) 소독 철저  
※ 70% 알코올 또는 유효약제(차아염소산나트륨) 0.2% 함유 락스(일반락스 20배 희석액)에 도구를 90초 이상 담그거나 분무기로 골고루 살포
- ③ 건전한 접수·묘목사용: 화상병 발생지역 인근 또는 출처가 불명한 지역에서 접수·묘목등 유입 금지

의심증상 발견 시 대표전화(1833-8572) 또는 관할 농업기술센터에 신고

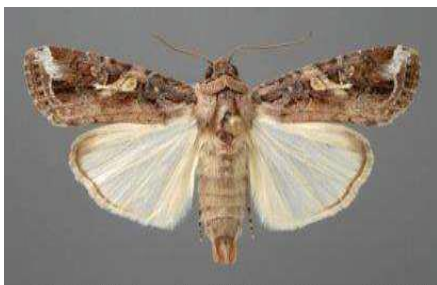
## 2 열대거세미나방 및 멸강나방 등 비래해충

### ❖ 열대거세미나방(Fall Armyworm) (주의보)

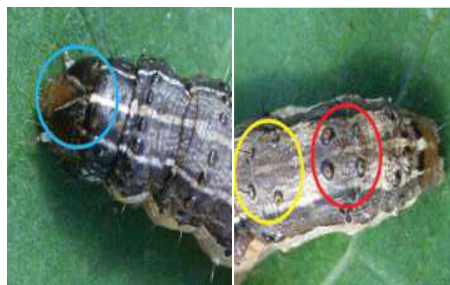
- \* 중국에서 발생한 성충이 편서풍을 타고 국내에 비래 되며 1세대 유충이 주로 어린상태의 옥수수, 수수 등의 잎을 가해함
- \* 올해 5월 중순 제주에서 첫 발견 됨에 따라 세심한 예찰 및 초기 방제 실시
  - ▶ 옥수수 등 화본과 작물 재배농가는 수시로 예찰하여 성충이나 유충 발견시 즉시 센터에 신고
  - ▶ 유충(애벌레)은 야행성으로 가능한 해뜨기 전이나 지고 난 후 방제가 효과적임
  - ▶ 발생초기(유충1~3령) 등록약제로 약액이 골고루 묻도록 충분히 살포

### ❖ 멸강나방 (예보)

- \* 멸강나방은 중국에서 날아와 피해를 주는 해충으로 보통 6월 중순경 사료작물, 벼, 옥수수 등에 피해를 주며 번식속도가 매우 빠른 것이 특징.
- 4령(12~15mm) 이후 야행성으로 변하며 섭식량이 급격히 증가하여 피해가 많음
- ▶ 목초지, 사료작물 포장 등을 수시로 예찰하여 어린 벌레가 발견되면 초기 방제



< 열대거세미나방 성충(수컷) >



<머리쪽 Y무늬와 꼬리쪽 사각점 >



< 옥수수 가해 >



< 열대거세미나방 유충(2령) >



< 멸강나방 유충 >



※ 약제선택은 농약정보서비스(<http://pis.rda.go.kr>) 또는 작물보호제지침서를 참고하시기 바랍니다.



### 3 애멸구, 먹노린재 벼 해충 (예보)

- \* 전북 월동애멸구 조사결과 보독충률은 0% 였으나 중국에서 비래된 애멸구의 경우 줄무늬잎마름병을 매개할 수 있음
  - ▶ 서해안 인접 지역은 수시로 애멸구를 예찰하고 밀도가 높을 경우 즉시 방제
- \* 먹노린재는 산간지 발생이 많고 월동한 성충이 알을 낳아 유충이 뿌리 가해
  - ▶ 육묘상자 처리하거나 모낸 후 10~15일 사이에 적용약제를 살포하여 방제
- \* 조명나방은 옥수수에서 문제가 되며 잎, 줄기, 이삭을 가해하여 피해를 줌
  - ▶ 6월 초 옥수수 줄기 형성 전 말린잎을 풀어내면서 관찰하고 8~9엽기에 방제



<벼 줄기 가해하는 애멸구> <벼줄무늬잎마름병>

<먹노린재 유충 및 성충>



<조명나방 성충 및 애벌레>

<조명나방 줄기 및 열매 피해>

### 4 역병, 덩굴마름병, 진딧물 등 채소 병해충 (예보)

- \* 역병은 토양 병원균이 물을 통하여 확산되며 발병하면 급속하게 번져 방제 어려움
  - ▶ 두둑을 높이고 배수로 정비, 병든 포기 주변은 약제 관주 및 전체포장 방제
- \* 수박덩굴마름병은 감염된 묘를 정식하거나 비가 많으면 발생해 잎과 줄기가 마름
  - ▶ 약제만으로는 방제가 어려우므로 과습을 방지하고 생육을 강건하게 유지
- \* 진딧물이 고추 등에 발생하고 있으며 기온이 올라가면 급속히 확산되므로 주의
  - ▶ 신초부위를 예찰하여 유효성분과 계통이 다른 약제를 번갈아 가며 방제



<덩굴마름병 어린잎>



<수확기과피의 괴저 및 열과>



<목화진딧물 유시성충과 약충>

## 5 탄저병 및 돌발해충 등 과수 병해충(예보)

- \* 탄저병은 과실의 껍질에 작은 반점이 나타나다가 패이면서 갈변하는데 다습하고 25℃ 전후의 온도에서 감염이 잘 이루어지므로 장마기 이후에 주의가 필요함
  - ▶ 전년 발생 포장은 예방적으로 살균제 살포하여 균밀도를 줄이고, 습하지 않도록 과원 내 통풍이 잘 되게 하고 물 빠짐이 잘 되도록 관리
- \* 복숭아 세균구멍병은 잎·가지·열매에 수침상 반점이 생긴 후 확대되며 비바람에 의해 발생이 늘어남
  - ▶ 병든 가지는 제거하고 병 발생 전 예방위주로 방제
- \* 참다래궤양병은 병든 조직에서 월동한 병원균이 상처, 기공 및 잎으로 침입
  - ▶ 궤양병 증상이 보이면 정밀 진단을 받아 고병원성 여부를 확인



<사과 탄저병>



<복숭아 세균구멍병>



<참다래궤양병 줄기증상>

## ❖ 갈색날개매미충, 미국선녀벌레, 꽃매미(예보)

- \* 복숭아, 사과, 감 등에서 흡즙, 그을음병 등을 유발하며 농경지와 산림을 오가며 피해를 주어 과원 및 주변, 산림을 포함하여 일시 방제해야 효율적인 방제 가능
  - ▶ 부화 70~80% 했을 때가 방제적기로 전북지역 방제적기 : 5월중순~6월중순



<갈색날개매미충 월동난 모습>



<갈색날개매미충 부화약충 모습>



<갈색날개매미충 약충 흡즙>



<미국선녀벌레 약충 및 성충>

※ 약제선택은 농약안전정보서비스(<http://psis.rda.go.kr>)또는 작물보호제지침서를 참고하시기 바랍니다.



## 6 황화잎말림, 반점위조바이러스 등 시설작물 병해충(예보)

\* 총채벌레는 토마토반점위조바이러스병, 담배가루이는 토마토황화잎말림 바이러스병의 매개충이며 점박이응애는 시설내 온도가 높아지면서 발생

▶ 크기가 작아 관찰이 어려우므로 황색끈끈이트랩등을 이용 주기적으로 예찰 천적을 방사, 적용약제로 방제하고 바이러스병에 걸린 포기는 즉시 제거



<꽃노랑총채벌레>

<온실가루이(좌), 담배가루이(우)>

<점박이응애 및 피해잎(딸기)>



<반점위조바이러스병 : 좌(초기), 우(후기)>

<황화잎말림바이러스병>

### 1개월 전망

-전주기상청-  
(22.6.13.  
~22.7.10.)

기 온 전 망 : 1주는 평년과 비슷하겠으나, 2~4주는 평년과 비슷하거나 높겠습니다.

강수량 전망 : 1주는 평년과 비슷하거나 적고, 2~4주는 평년과 비슷하거나 많겠습니다.

	기온 및 강수량		날씨전망
1주 (6.13~6.19.)	평균기온	평년(21.4~22.0℃) 과 비슷하겠음	이동성 고기압의 영향을 받겠습니다.
	강수량	평년(3.6.1~32.6mm)과 비슷하거나 적겠음	
2주 (6.20.~6.26.)	평균기온	평년(21.9~22.7℃)과 비슷하거나 높겠음	고기압의 가장자리에 들어 구름 많은 날씨를 보이겠으며, 남서쪽에서 다가오는 저기압의 영향을 받아 많은 비가 오는 때가 있겠습니다.
	강수량	평년(13.5~70.4mm)과 비슷하거나 많겠음	
3주 (6.27~7.3.)	평균기온	평년(22.8~23.8℃)과 비슷하거나 높겠음	고기압의 가장자리에 들어 구름많은 날씨를 보이겠으며, 남서쪽에서 다가오는 저기압의 영향을 받을때가 있겠습니다.
	강수량	평년(44.7~72.0mm)과 비슷하거나 많겠음	
4주 (7.4.~7.10.)	평균기온	평년(23.3~24.5℃)과 비슷하거나 높겠음	고기압의 가장자리에 들어 구름많은 날씨를 보이겠습니다.
	강수량	평년(32.6~79.2mm)과 비슷하겠음	

- 본 정보에 관한 문의사항은 아래 담당자에게 연락주시기 바랍니다. -

다음 병해충 발생정보는 2022년 6월 23일(목) 발표 예정입니다.

## 과수화상병이란?

과수화상병은 세균병으로 사과·배·모과 등 장미과(科) 식물의 잎·꽃·가지·줄기·과일 등이 마치 불에 타서 화상을 입은 것과 같이 되어 조직이 검거나 붉게 마르는 피해를 주며 전파속도가 빠른 식물의 병임



### 병해충 신고

시·군 농업기술센터에서는 연중 농가가 과수화상병 의심주 발견 시 신고하여 조치 할 수 있도록 농가신고제를 운영하고 있습니다.

\*과수화상병 의심주 신고를 하지 않으면 과태료 500만원 이하 부과  
(『식물방역법』 제50조, '17.12.3 시행)

전국 대표전화  
1833-8572




## 과수화상병 예방을 위한 농가준수사항

-  청결한 과원 관리 과수화상병 예방을 위하여 과수원을 청결하게 관리
-  출입시 소독 농작업을 하는 사람의 과수원 출입 시 사람과 작업도구 수시 소독

### 소독방법

농작업 도구는 70% 알코올 또는 유효약제(차아염소산 나트륨) 0.2% 함유 락스(또는 일반락스 20배 희석액)에 10초 이상 담그거나 분무기로 골고루 살포

- 소형도구 (전정가위, 전정톱 등) : 소독액에 10초 이상 담가 소독
- 분무기, 예초기, 경운기 등 대형농기구 및 기태(장갑, 모자, 신발, 작업복 등) : 분무기로 외부 접촉 부위에 수시로 소독액을 골고루 살포

-  방화곤충 이동 제한 발생지 반경 2km 이내 사과·배 나무의 개화기(4월~5월)에 수분용 방화곤충 이동제한
-  건전한 접수·묘목 사용 과수나무의 접수, 묘목 등은 발생시군과 인접시군 또는 외국이나 출처가 불분명한 지역에서 유입 금지하고 발생시군 내에서 자체 유통금지
-  발생지 잔재물 이동금지 과수화상병 발생 과수원의 나무 및 잔재물은 과수원 밖으로 이동을 금해야 함

※ 과수농가는 농업기술센터의 과수화상병 예방교육에 반드시 참석하여 주시기 바라며, 전정·수정·적과 작업자에 농가 준수사항을 교육하시기 바랍니다.



## 과수화상병 증상



### 배의 병징



과총의 병징



잎의 병징



겨울철 가지의 병징



배나무 궤양



### 사과의 병징



과총 및 신초 병징



잎의 병징



가지의 병징



사과나무 궤양